

Loabága suokhan
Lavangen kommune

Forslag til planprogram for
Kommuneplanens samfunnsdel 2021-2032
og Kommunal planstrategi 2021 - 2024

Innhold

1. Innledning	4
1.1 Lovhjemmel og bakgrunn	4
1.2 Utfordringene og mulighetene deler vi med omverdenen	4
2. Målsettinger med planarbeidet	7
2.1 Planstrategi effektmål	7
2.2 Samfunnsdelens effektmål	7
2.3 Prosessmål	7
2.4 Prosessfigur for planprogram med planstrategi	7
3. Føringer for planarbeidet i Lavangen kommune	8
3.1 FNs bærekraftsmål – et politisk hovedspor i norsk planlegging	8
3.2 Statlige forventninger, retningslinjer samt veiledere	8
3.3 Regionale føringer	9
3.4 Organisering av samfunnsplanleggingen	9
4. Kunnskapsgrunnlag 2020 – Lavangen kommune	10
4.1 Grunnleggende fakta	10
4.2 Innbyggertall og befolkningsprofil	11
4.3 Barnehager	13
4.4 Grunnskole	13
4.5 Sterk samisk opplæringsmodell	14
4.6 Utdanningsnivå	14
4.7 Barnevern	15
4.8 Helse og omsorg	15
4.9 Folkehelse	16
4.10 Sosialtjeneste og levekår	20
4.11 Kultur, barne- og ungdomstiltak samt kulturminner	20
4.12 Kirke	22
4.13 Boliger og utviklingen på boligmarkedet	22
4.14 Avfallsløsninger	23
4.15 Samfunnssikkerhet, beredskap samt brann og ulykkesvern	23
4.16 Klima, energi, naturmangfold og miljø	24
4.17 Vannforvaltning og vannforsyning	26
4.18 Eiendomsforvaltning	26
4.19 Landbruket og reindriften	26
4.20 Plan, byggesak og miljø	27
4.21 Regnskap og kommunal økonomi	27

4.22	Areal, infrastruktur, stedsutvikling og senterdannelse	30
4.23	Samferdsel og trafiksikkerhet.....	35
4.24	Næringsliv, arbeidsliv, sysselsetting og pendling	36
4.25	Attraktivitet – bosetting og næring.....	38
4.26	Kommunens organisasjon og tjenester.....	40
4.27	Interkommunalt samarbeid.....	40
5.	Utviklinger og særtrekk av betydning for planverket	42
6.	Sterke sider, sårbarheter, muligheter og trusler (SWOT)	45
7.	Alternativer som vurderes for utvikling.....	46
8.	Forslag til visjon, mål og satsinger 2021-2032	47
9.	Andre plantema	50
10.	Overordnet arealstrategi	50
11.	Behov for utredninger for samfunnsdelen	51
12.	Kommunal planstrategi 2020-2023.....	52
13.	Status for Lavangen kommunes planverk pr høsten 2020	53
14.	Ny planstruktur for Lavangen kommune	56
15.	Planoppgaver 2021 – 2024	58
16.	Framdriftsplan, milepæler og medvirkning for samfunnsdelen	59
	Vedlegg A Utdrag fra Plan og bygningsloven.....	60
	Vedlegg B Referansedokumenter	62

1. Innledning

1.1 Lovhjemmel og bakgrunn

Lavangen kommune har igangsatt samfunnsplanlegging med hjemmel og pålegg i Lov om planlegging og byggesaksbehandling (PBL). Lovens formål er *bærekraftig utvikling* til beste for den enkelte, samfunnet og framtidige generasjoner. De mest relevante bestemmelsene i PBL er gjengitt i vedlegg A.

Kommuneloven skal legge til rette for at kommuner kan yte tjenester og drive samfunnsutvikling til beste for innbyggerne. Den skal også legge til rette for kommunenes utøvelse av offentlig myndighet. Videre skal loven bidra til at kommuner er *effektive, tillitsskapende og bærekraftige*, jfr. §1.1.

Samfunnsdelen er kommunens overordnede plan og dekker alle kommunens roller; samfunnsutvikling, tjenesteyting, forvaltning, myndighet, arbeidsgiver og eier av grunn og infrastruktur. Samfunnsdelen gjelder både samfunnet og kommunen som organisasjon. Samfunnsplanlegging innebærer at kommunestyret leder langsiktig og kunnskapsbasert. Planmessig ledelse innebærer helhetstenkning - gjennomgående perspektiver og hensyn på tvers av sektorer, behov og interesser står sentralt. Samfunnsdelen gjelder tolv år fram i tid.

Samfunnsdelen skal utvikles som en overordnet og kortfattet plan. En kommuneplan består av samfunnsdel og arealdel. Sistnevnte skal bygge på arealstrategier som utredes i forbindelse med samfunnsdelen. Kommuneplanen er overbygning for kommunedelplaner, temaplaner, reguleringsplaner, økonomiplan/handlingsplan mv.

Samfunnsdelen utarbeides med bakgrunn i politiske føringer i *kommunal planstrategi*, som skal vedtas i kommunestyret hvert fjerde år. Lavangen kommune har valgt å kombinere planstrategi og planprogram for samfunnsdelen, jf. PBL 10-1 fjerde ledd.

Hensikten med dette planprogrammet med planstrategi er å gjøre rede for formålet med planarbeidet, tidsfrister, medvirkning, alternative utviklinger samt utredninger. Dette dokumentet inneholder også et kunnskapsgrunnlag som planverket skal bygge på.

1.2 Utfordringene og mulighetene deler vi med omverdenen

FNs bærekraftsmål legges til grunn for kommuneplanprosessen vår - Lavangens plass i «den virkelige store sammenhengen» inngår i planprogrammet. Nasjonale og regionale hensyn veier også tungt. Vi skal planlegge for en «velferdskommune» i velferdsstaten Norge. Det innebærer at også andre myndigheter enn kommunen selv må bidra i planleggingen gjennom høringsprosessene.

Samfunnsdelen skal også reflektere innspill fra lokale interessegrupper. Visjon, strategier og prioriteter skal balanseres mellom mange forskjellige interesser, og samtidig stake ut en god kurs for oss. Offentlige høringer, innspill og samskaping er avgjørende for kommuneplanens kvalitet og forankring.

Vi legger vekt på at samfunnsdelen skal være et verktøy for den langsiktige normaliseringen av hele samfunnet etter Coronautbruddet.

På de to neste sidene illustreres sammenhengen mellom FN's bærekraftsmål, staten, regionen og interessegrupper og Lavangen kommunes kommuneplan.

GUODDEVAŠVUOĐA MIHTTOMEARIT



FNs bærekraftsmål legges til grunn for kommunal planlegging i Lavangen kommune.

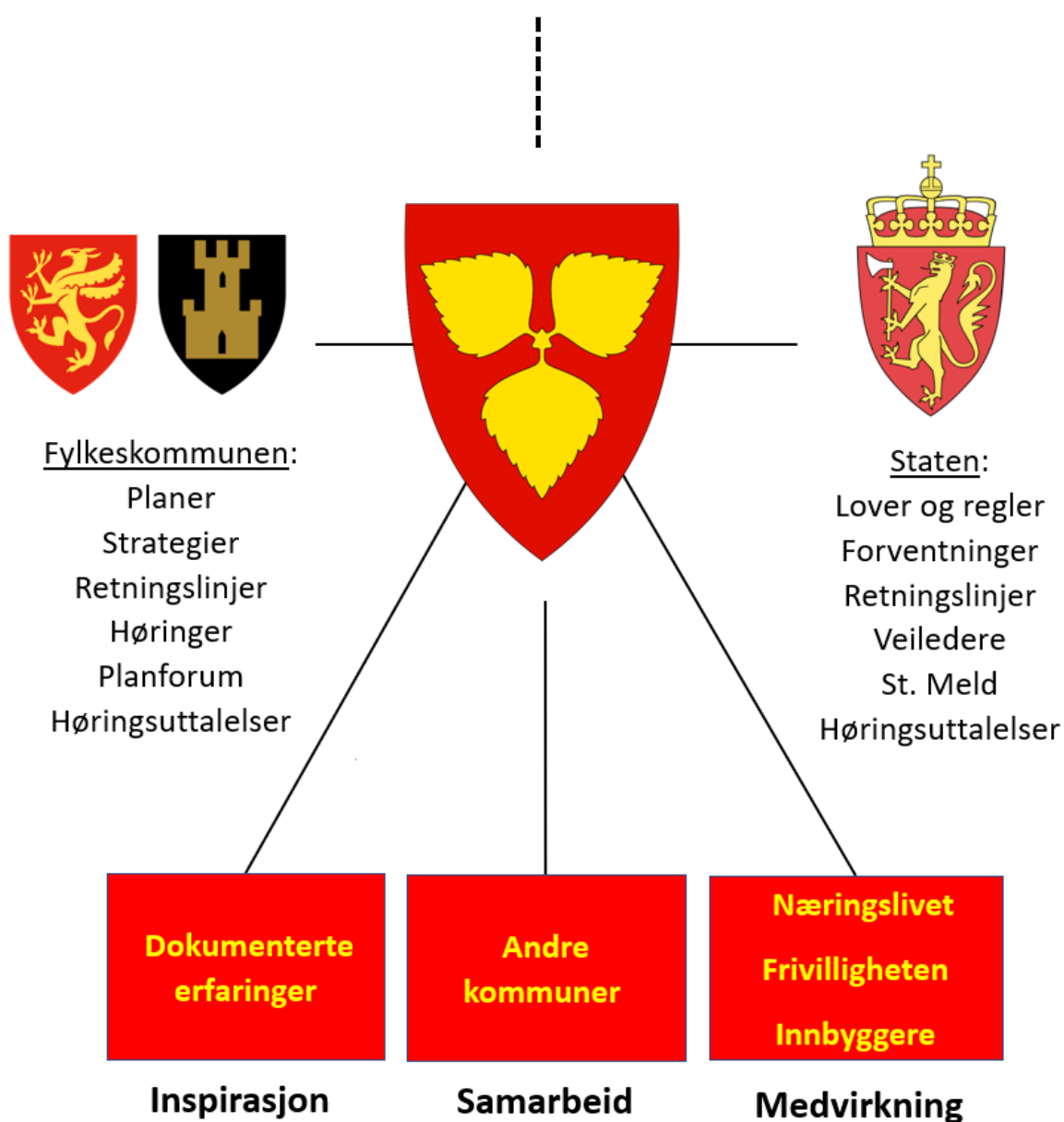
FNs BÆREKRAFTSMÅL



FNs BÆREKRAFTSMÅL



N GUODDEVAŠVUOĐA
MIHTTOMEARIT



2. Målsettinger med planarbeidet

2.1 Planstrategi effektmål

- Bygger på et dekkende kunnskapsgrunnlag og vurderinger om samfunnsutviklingen.
- Tilfører struktur til hele planverket.
- Plasserer ansvar for planlegging og gir realistiske tidsfrister.

2.2 Samfunnsdelens effektmål

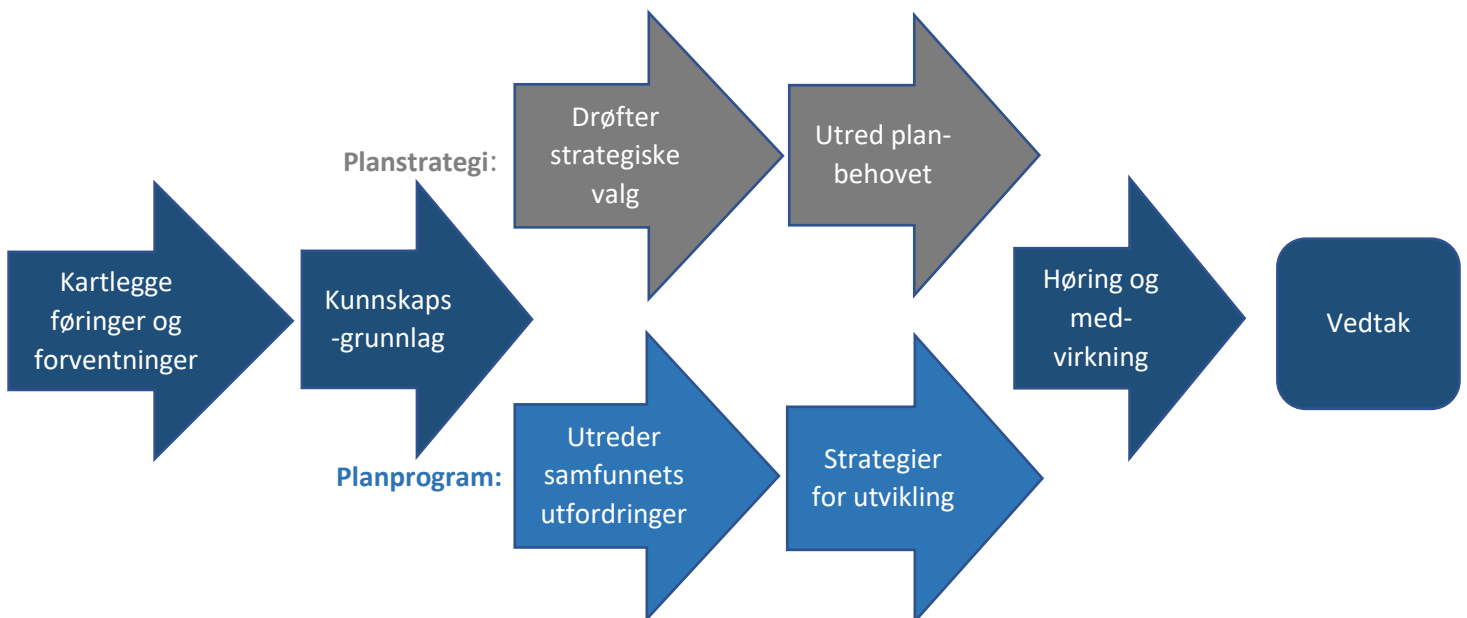
- Planen bygger på en korrekt forståelse av de mest relevante utviklingstrekkene.
- Visjon, målbilde, strategier og satsinger er tydelige uttrykk for kommunestyrets ønsker for samfunnsutviklingen i Lavangen.
- Arealstrategiene ivaretar både næring, folkehelse, samferdsel, stedsutvikling, klima og miljø.
- Samfunnsdelen blir en god overbygning for kommunens samlede planverk.
- Samfunnsdelen fungerer som grunnlag for den årlige økonomiplanleggingen.

2.3 Prosessmål

- Planprosessen er den viktigste arenaen for overordnede diskusjoner om fremtiden.
- Innbyggere, næringslivet og frivilligheten har vært delaktig i planleggingen.
- Planverket bygger på offentlige innspill fra og dialog med andre myndigheter og nabokommuner.
- Politiske vedtak om planverket er godt forankret i samfunnet, råd og utvalg samt politiske partier.

2.4 Prosessfigur for planprogram med planstrategi

Figuren viser milepæler i stort for prosessen fram til ferdig planprogram med planstrategi.



Kommunestyret, som planmyndighet, innledet planprosessen med et politisk verksted sammen med kommunens administrative ledelse 6. oktober 2020.

3. Føringer for planarbeidet i Lavangen kommune

3.1 FNs bærekraftsmål – et politisk hovedspor i norsk planlegging

FNs bærekraftsmål er utarbeidet med tanke på solidaritet med kommende generasjoner. Bærekraftig utvikling defineres som «utvikling som imøtekommer dagens behov uten å ødelegge mulighetene for at kommende generasjoner skal få dekket sine behov».



«Bærekraftig utvikling» ble først brukt i rapporten «Vår felles framtid» (Brundtland-kommisjonen, 1987). Den skulle løse fattigdoms- og miljøproblemer, og bidra til å forandre måten vi tenker om miljø- og utviklings spørsmål.

Målenes tidshorisont er til år 2030. De oppsummeres ofte som «Sosialt forhold», «Miljø og klima» samt «Økonomi» som følger som vist i figuren.

Vi setter global utvikling på dagsorden samtidig som vi styrker lokalsamfunnets bærekraft. Utfyllende informasjon om

FNs 17 bærekraftsmål med tilhørende 169 delmål er tilgjengelig på www.fn.no.

Lavangen kommune skal gjennomføre en bærekraftsutredning før arbeidet med selve plandokumentet begynner. Vurderingen skal omfatte både muligheter, interessekonflikter og andre konsekvenser, og den skal forankres politisk.

3.2 Statlige forventninger, retningslinjer samt veiledere

Nasjonale forventninger til regional og kommunal planlegging 2019-2023

Følgende utfordringer legges til grunn av Regjeringen:

- Et bærekraftig velferdssamfunn.
- Et økologisk bærekraftig samfunn gjennom blant annet en offensiv klimapolitikk og forsvarlig ressursforvaltning.
- Et sosialt bærekraftig samfunn.
- Et trygt samfunn for alle.

Planprogrammet tar hensyn til forventningene. Det er også tatt hensyn til omfattende statlige og rikspolitiske retningslinjer som vist i vedlegg B.

Regjeringen ønsker å gi samiske språk, kultur og nærings- og samfunnsnivå en sikker framtid i Norge. Dette følges opp i Lavangen kommunes planprosess for ny kommuneplan.

Statsforvalteren i Troms og Finnmark (ny tittel fra 1. januar 2021) har tydelig fremmet barn og unges interesser overfor kommunene. Det tar Lavangen kommune på alvor ved at barn og unge skal involveres i planleggingen gjennom medvirkningen, og ved at tjenester og tilbud som gjelder unge mennesker er prioriterte plantema.

Status for interkommunalt samarbeid i Troms og Finnmark (NIVI Rapport 2019:4)

Statlige myndigheter har uttrykt en forventning om at kommunene videreutvikler interkommunalt samarbeid. Lavangen kommune har 27 registrerte samarbeidsordninger, herunder ett vertskommuneansvar. Muligheter for ytterligere samarbeid er en del av vurderingene for samfunnsdelen.

Veiledning i planlegging og medvirkning

Planprosessen tar hensyn til en omfattende rekke veiledere (vedlegg B). For barn og unge er det flere aktuelle veiledere og metoder for medvirkning. I tillegg til medvirkning i sin alminnelighet, vektlegger Lavangen kommune mulighetene for næringsutvikling innenfor smart spesialisering, samt Sametingets planveileder.



Kommunal- og moderniseringsdepartementets veileder for smart spesialisering som metode for næringsutvikling, bygger på EUs mangeårige erfaringer med næringsstrukturer.

3.3 Regionale føringer

Troms og Finnmark fylkeskommunes planstruktur er i støpeskjeen grunnet fylkessammenslåingen. *Fylkesplan for Troms 2014-2025* gjelder inntil videre, sammen med noen andre regionale planer (vedlegg B). Utviklingsmuligheter innen bygdeutvikling og landbruk ligger under Statsforvalteren: *Arktisk landbruk – smart, godt og bærekraftig. Regionalt bygdeutviklingsprogram for Troms og Finnmark 2019-2022*, med tilhørende temaprogrammer og handlingsplaner for næring, matjord, miljø samt skog og klima.

Lavangen kommune følger med på den regionale planutviklingen i planleggingsperioden. Vi legger opp til minst ett møte med Regionalt planforum.

3.4 Organisering av samfunnsplanleggingen

Kommunestyret i Lavangen kommune er planmyndighet og godkjenner plandokumentene. Formannskapet er planutvalg i kommunen og fatter vedtak etter fullmakt fra kommunestyret. Se punkt 16 om andre råd og instansers roller i planarbeidet. Administrasjonen ved kommunedirektøren gjennomfører alle nødvendige utredninger og leverer plandokumenter for politisk godkjenning. Administrasjonen deltar bredt og gjennomfører parallelt et utviklingsprogram med planprosessen som læringsmotor.

4. Kunnskapsgrunnlag 2020 – Lavangen kommune

Kunnskapsgrunnlaget er satt sammen av offentlig statistikk i samsvar med tjenesteområdene i KOSTRA (SSB). Kommunebilde 2020 for Lavangen kommune er også benyttet. Vi har i tillegg supplert med samfunnsrelevant informasjon som ikke finnes i KOSTRA eller kommunebildet. Vi har kontrollert statistikk mot lokale fakta så langt det lar seg gjøre.

4.1 Grunnleggende fakta

Lavangen ligger sør i Troms og Finnmark omkring fjorden Lavangen. Kommunen ble opprettet i 1907 ved utskilling fra Ibestad og hadde ved opprettelsen 1424 innbyggere. Den ble slått sammen med Salangen i 1964 og hadde da 1677 innbyggere. Lavangen ble igjen egen kommune i 1977, da med 1289 innbyggere. Lavangen grenser mot Salangen i nord og nordøst, Bardu i øst, Narvik i Nordland i sør og Gratangen i sørvest og vest. Kommunen har et landareal på 296 km². Med ferskvann utgjør kommunen 301,63 km². Sjøarealet er 22,93 km². Kommunen er en utpreget fjord- og fjellkommune, og er arealmessig en av de aller minste i Troms og Finnmark fylkeskommune. Høyeste topp er Spanstinden 1457 moh.

Ordfører: Hege Beate Rollmoen (AP).

Varaordfører: Svein Sæther (H).

Kommunedirektør: Erling Hanssen.

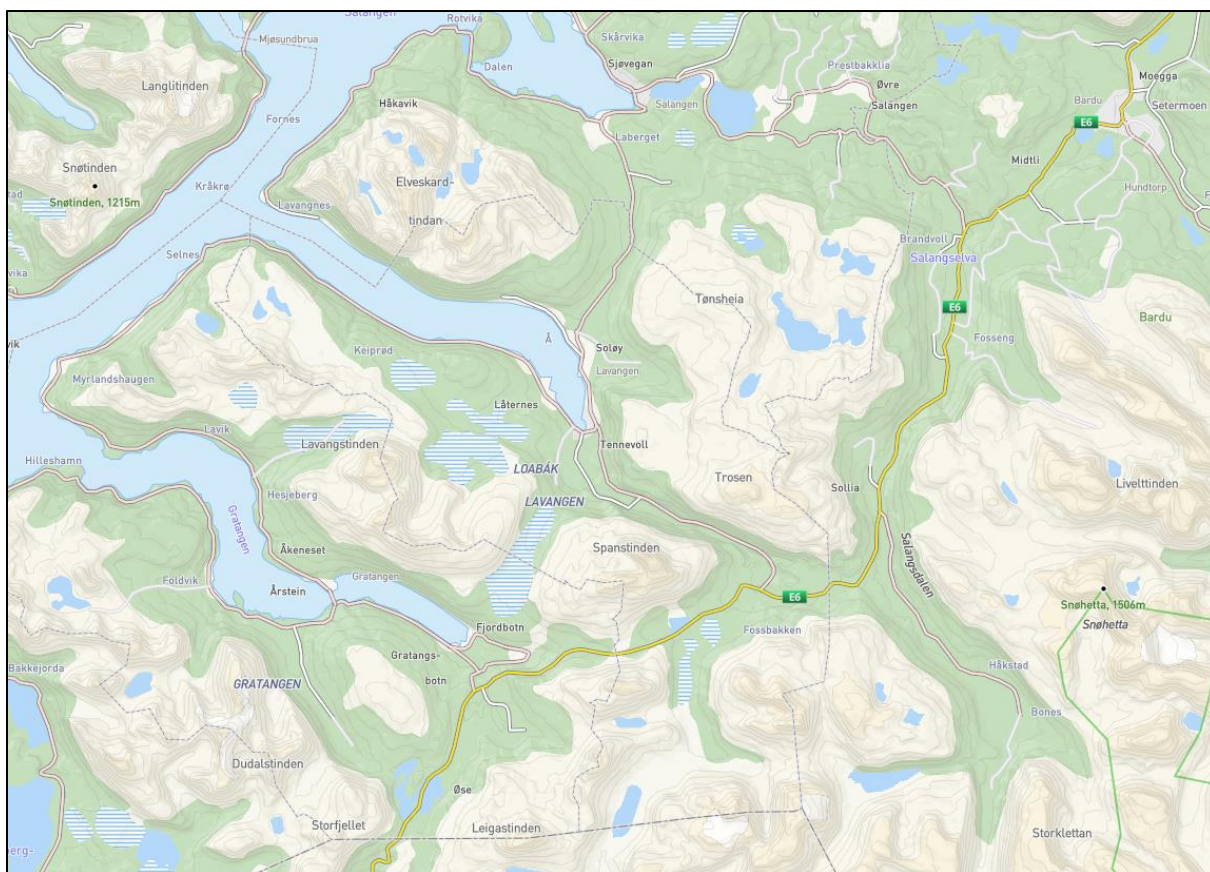
Kommunestyret 15 representanter er fordelt med 7 AP, 3 H og 5 SP.

Kilde: <https://snl.no/Lavangen>, Kommunebildet (2020) samt Wikipedia.

Kartet viser Lavangen med kommunesenteret Tennevoll i midten. Det er dagpendleravstand til Sjøvegan (19 km), Setermoen (41 km), Gratangen (35 km) og Bjerkvik (40 km). Lavangen ligger 56 km nord for Narvik, 200 km sør for Tromsø og 124 km fra Harstad. Det er 70 km til Bardufoss flyplass og 82 km til Evenes flyplass. Lavangen kommune er en del av kommuneregionen *Hålogalandsrådet*, som omfatter kommuner både i Troms og Finnmark samt Nordland fylkeskommuner.

Samisk historie, tradisjoner og kultur betyr mye for samfunnet vårt. Etter lengre tids fornorskning, går utviklingen nå i motsatt retning. 1. oktober 2009 ble kommunen en del av forvaltningsområdet for samisk språk. Vi er vertskap for et regionalt språksenter, Ástávuona giellagoahhtie, og har egen samisk barnehage, Ástávuona mánáidgárdi. De lokale, samiske tradisjonene feires – vi er stolte av det samiske ved vårt lokalsamfunn. Lavangen kommune omfattes av virkeområdet for Sametingets tilskuddsordninger til næringsutvikling. Vi arbeider med to-språklig skilting av kommunale veier og offentlige bygg.

I Kommunebarometeret 2019 ligger kommunen på 292. plass. Vi scoret godt innen helse og omsorg, saksbehandling, VA samt økonomi. KB 2019 gir oss dårlige plasseringer innen barnevern, barnehage, sosial, kultur og miljø og ressurser. Kostnadsnivå og grunnskole er midt i laget. I NHOs kommune NM kommer vi i den dårligste kategorien. Det er viktig å merke seg at slike indekser er basert på statistikk, og ikke gir et fullt og virkelighetskontrollert bilde av kommunen. I kommunebildet er vi rapportert som «middels» for tjenester og forvaltning. Vi rapporteres i KOSTRA gruppe 6. I Huseiernes bokostnadsindeks 2020 ble vi kåret som Norges billigste kommune å bo i.



Kart over Loabága suokhan Lavangen kommune. Kommunesenteret Tennevoll ligger sentralt i kommunen og ca. 11 km fra Fossbakken ved E6.

4.2 Innbyggertall og befolkningsprofil

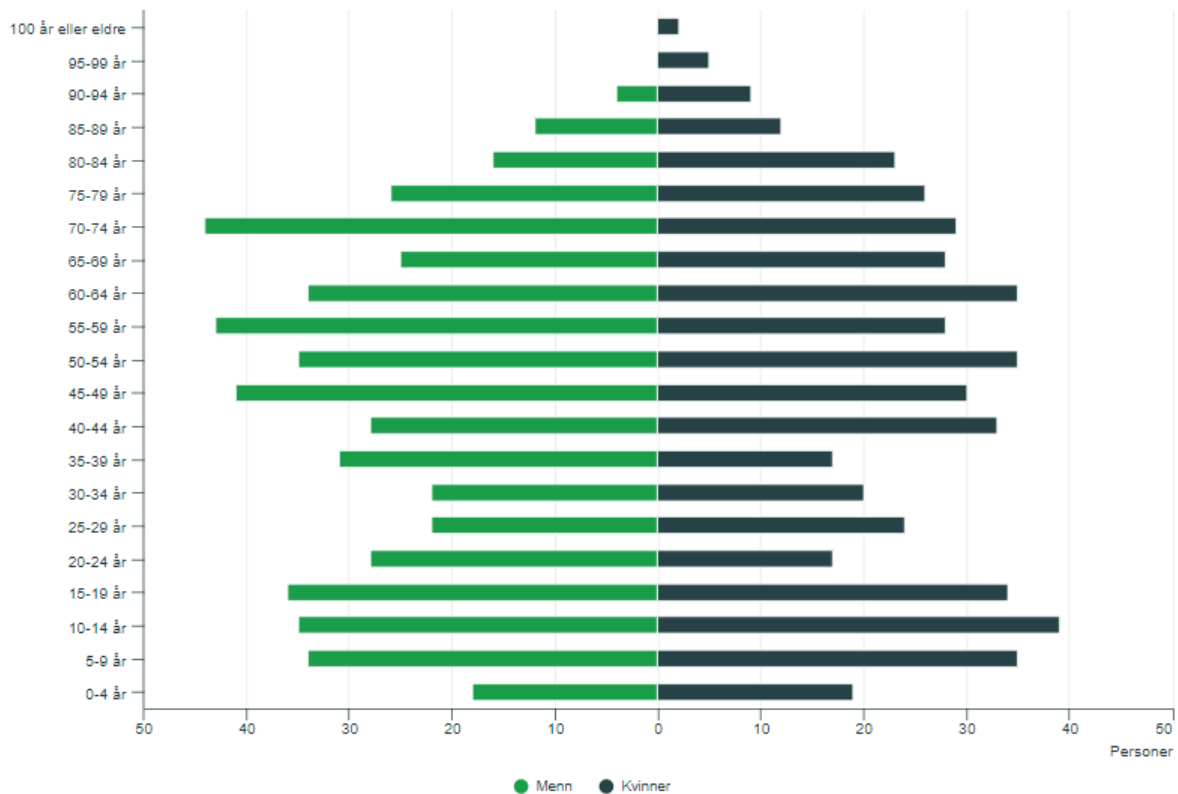
Befolkning var 1042 innbyggere i 2019, og er nå 1023 (SSB). I 2040 er vi forventet å være 1034 innbyggere (kommunebildet og Kommuneprofilen, datagrunnlag 2018), men vi er forberedt på framskrivinger med dårligere utvikling. Litt over 20 prosent av befolkningen i Lavangen har samisk bakgrunn. Samisk andel regnes som et forsiktig anslag fordi befolkningen er godt blandet etter mange hundre år med samisk tilstedeværelse.

Tabellen nedenfor fra kommunebildet viser utviklingen i delområder. Hesjevik, Røkenes og Tennevoll har styrket seg, og utgjør kommunens befolkningstygndepunkt. Cirka 70% av befolkningen kan sies å bo enten i kommunesenteret eller sentrumsnært. Fossbakken, som i tabellen inngår i Spansdalen delområde, er av spesiell betydning pga beliggenheten ved E6. Fossbakken har hatt en positiv utvikling de siste årene.

Delområde	1999	2009	2019	Endring 1999-2019	Endring 2009-2019
19200101 Kjeirød	71	41	35	-36	-50,7 %
19200102 Røkenes	128	123	135	7	5,5 %
19200103 Tennevoll	340	364	399	59	17,4 %
19200104 Spansdalen	225	237	210	-15	-6,7 %
19200105 Hesjevik	208	171	189	-19	-9,1 %
19200106 Aa	87	84	74	-13	-14,9 %
19209999 Uoppgitt gr	.	3	.		
Hele kommunen	1059	1023	1042	-17	-1,6 %

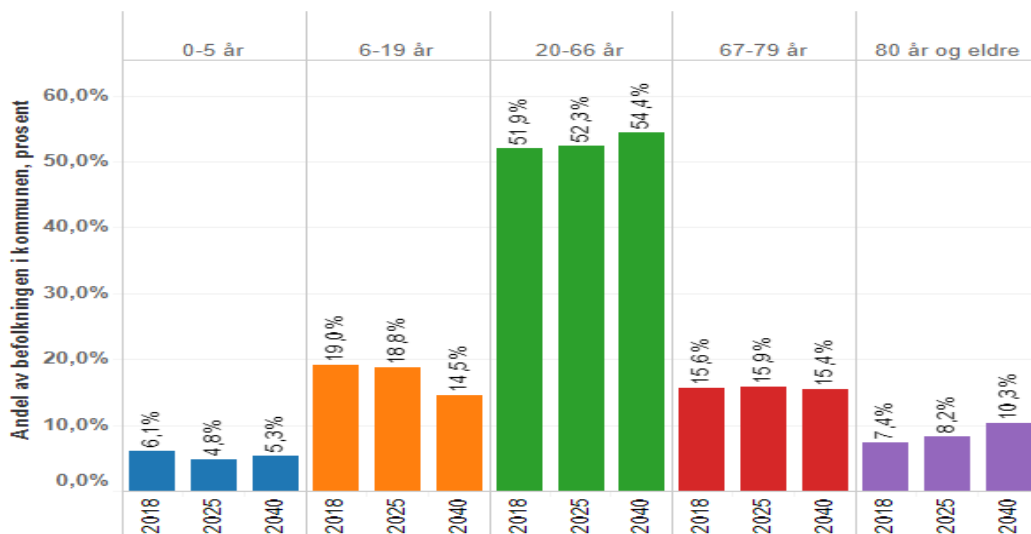
Befolkningsutvikling i delområder og tettsteder (SSB, 2019)

Figuren nedenfor viser befolkningen fordelt på femårs-grupper (SSB, 2020). Gruppen 0-4 er markant mindre enn øvrige unge. Unge voksne 25-34 år er også noe underrepresentert.



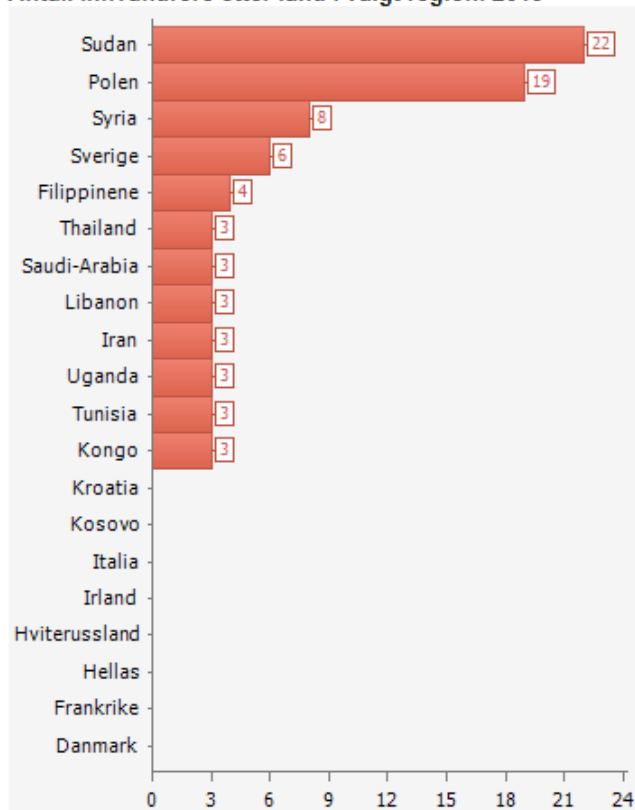
Fruktbarhetstallet er nå 1.55, men forventes å stige til 1.79 innen 2040 (SSB). Andelen innvandrere er ca. 7.9%. Søylediagrammet under bekrefter at vi eldes. Antall yrkesaktive per pensjonist synker sakte. Flere og flere når høy alder og behøver helse og omsorgstjenester, mens oppvekst får færre brukere. Antall barn i skolepliktig alder var 144 i 2019. Det forventes å synke til 107 ved planperiodens utløp.

Befolkningssammensetningen i 2018, 2025 og 2040. Hovedalternativet. Summerer seg til 100 % for det enkelte år. Loabåk - Lavangen



Kilde for statistikk www.regjeringen.no.

Antall innvandrere etter land i valgt region. 2019



Diagrammet viser innvandreres antall og opprinnelsesland. En mindre gruppe fra Litauen er ikke fanget opp av SSB, og kommer i tillegg til oversikten. Den flerkulturelle og minoritetsspråklige utfordringen er der, selv om Lavangen ikke har et høyt antall innvandrere, sammenlignet med andre kommuner.

Innvandrere fra Sudan og Syria *kan* forventes å ha traumatiske opplevelser bak seg, med påfølgende behov for helsetjenester. Dette er ikke undersøkt spesifikt for kunnskapsgrunnlaget.

Den samiske flerkulturelle og to-språklige dimensjonen kommer i tillegg til den internasjonale.

*Kilde og grafisk framstilling:
SSB/Kommuneprofilen.no.*

4.3 Barnehager

Lauvmakken barnehage har plass til inntil 70 barn i alderen 0-6 år. Barnehagen har 34 barn per 2019. Den oppfylder pedagognormen og har foreldretilfredshet på 4,3. Nasjonalt gjennomsnitt er 4,5.

Ástávuona mánáidgárdi er samlokalisert med Lauvmakken og følger sterk samisk opplæringsmodell. Modellen er nærmere beskrevet på Utdanningsdirektoratets hjemmesider. Barnehagen har 8 barn per 2020.

Vi har barnehageplass til alle, og tilbudet er svært godt utnyttet. Lavangen bruker vesentlig mer på barnehager per barn enn sammenlignbare kommuner samt Troms og Norge som helhet.

4.4 Grunnskole

Lavangen skole er en fulldelt 1. – 10. skole. Skolen tilbyr samisk som 1. og 2. språk for elever som ønsker det. Kommunestyret har vedtatt at sterk samisk opplæringsmodell også skal gjelde i skolen. Elevene er sammenslått i større enheter der det er pedagogisk forsvarlig. Skolen ligger i kommunesenteret.

Elevtallet har utviklet seg fra 148 elever i 2015 til 138 elever i 2019. Skolen har noen flere jenter (75) enn gutter (63). 67,4% av elevene får skoleskys.

Indikator og nøkkeltall	2015-16	2016-17	2017-18	2018-19	2019-20
Talet på elever	148	153	145	141	138
Talet på skolar	1	1	1	1	1
Talet på lærarar med kontaktlærarfunksjon	10	11	11	10	11
Talet på lærarar	24	23	26	28	25

Lavangen kommune, Grunnskole, Elevar, lærarar, skolar, Alle eierformer, Alle trinn, Begge kjønn

Indikator og nøkkeltall	Alle trinn	Trinn 1	Trinn 2	Trinn 3	Trinn 4	Trinn 5	Trinn 6	Trinn 7	Trinn 8	Trinn 9	Trinn 10
Talet på elever	138	10	17	14	13	14	18	12	14	15	11
Talet på skolar	1										
Talet på lærarar med kontaktlærarfunksjon	11										
Talet på lærarar	25										

Lavangen kommune, Grunnskole, Elevar, lærarar, skolar, Alle eierformer, 2019-2020, Begge kjønn

Aldersutviklingen i pkt 4.2 tatt i betraktning; vi er uroet over synkende elevtall.

Lavangen kommune leverer meget gode pedagogiske tjenester. Gjennomsnittlige grunnskolepoeng er på hele 44,0, over alle gruppene det er naturlig å sammenligne seg med.

Årstimer til spesialundervisning per elev med spesialundervisning ligger betydelig høyere enn KOSTRA gruppen, Troms og landet for øvrig. Det samme gjelder elever som får spesialundervisning, med andel på 13 % mot 10 % i KOSTRA gruppe 6, samt 9,4 % i Troms. Pedagogisk-psykologiske tjenester gjennomføres i samarbeid med Salangen kommune.

Netto driftsutgifter til skole per elev målt i kroner er lavt sammenlignet med KOSTRA gruppen, men betydelig høyere enn Troms fylke. Målt i prosentandel av totale netto driftsutgifter bruker vi noe mer enn KOSTRA gruppe 6 og Troms, men mindre enn landet som helhet.

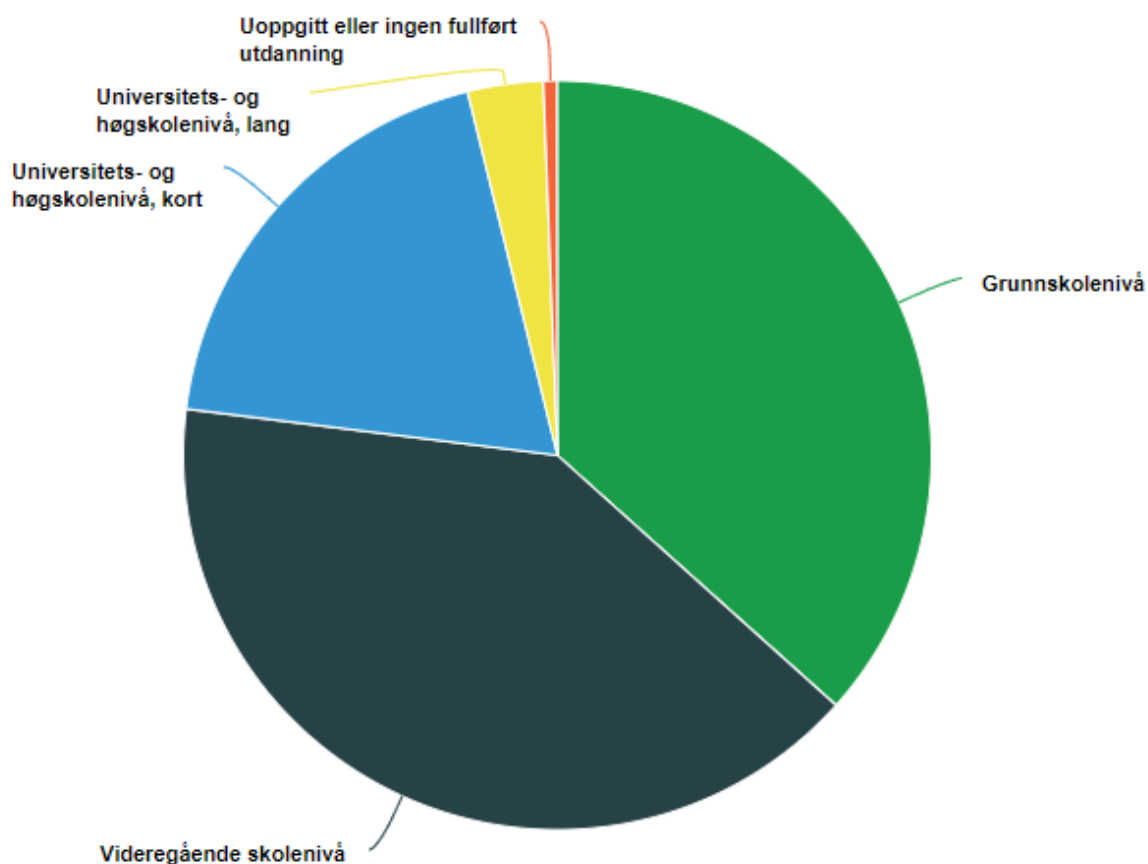
4.5 Sterk samisk opplæringsmodell

Kommunen arbeider med å innføre sterk samisk opplæringsmodell gjennomgående for barnehage, skolefritidsordningen og grunnskole.

4.6 Utdanningsnivå

Diagrammet nedenfor viser høyeste fullførte utdanningsnivå for personer 16 år og over. Andelen med høyere utdanning er betydelig lavere enn landsgjennomsnittet (34,1%). Andel med grunnskole som høyeste fullførte nivå er betydelig høyere enn landsgjennomsnittet (25,8 %). Avvikene fra landsgjennomsnittet er typiske for distriktskommuner, som har færre stillinger i arbeidsmarkedet med krav til høyere utdanning, samt utfordringer med å rekruttere noen typer kompetanse.

Over tid er utviklingen i Lavangen at andelen med videregående skole og høyere utdanning stigende (kommuneprofilen.no). I sammenheng med kommuneplanens samfunnsdel, er det viktig å ha fokus på at flest mulig unge fullfører videregående utdanning. For eksempel; kommunen ønsker seg flere utdannende innen helse og omsorg. Vi ønsker dessuten flere personer med fagutdanning kombinert med samisk språkkompetanse.



4.7 Barnevern

Netto driftsutgifter til barnevernstjenesten per innbygger er høyt i Lavangen (NOK 18 004 per innbygger 0-22 år netto driftsutgifter) mot NOK 11 456 i KOSTRA gruppen og NOK 9 202 i Troms. Antall barn med melding, undersøkning og tiltak er høyere i Lavangen enn KOSTRA gruppen og Troms. De høye kostnadene i Lavangen skyldes en ekstraordinær situasjon. Barnevernet utføres som et interkommunalt samarbeid med Salangen som vertskommune.

Barnevernsvakt er etablert i samarbeid med flere kommuner i Indre Troms og i Sør-Troms.

Kommunen har bedre resultater enn sammenligningsgruppene med hensyn til tremånedersfristen. Barnevernet i Lavangen er godt bemannet, sammenlignet med landsgjennomsnittet, men noe lavere enn KOSTRA gruppe 6 og kommunene i Troms. Totalvurderingen er at vi står oss godt innen barnevern.

4.8 Helse og omsorg

Kommunen har en god kompetansesituasjon i tjenestene, men er bevisst at rekrutteringsutfordringer kan oppstå senere. Deltidstematikk er en utfordring hos oss, noe som medfører at en mindre stillingsposter blir stående uten riktig fagkompetanse.

Det bor flere 80+ innbyggere på sykehjem enn i sammenligningsgruppene. Legedekningen er god, og omfattes av det interkommunale samarbeidet Astafjordlegen med virkning fra 1. september 2019. Samarbeidet dekker også behovet for kommunepsykolog. I tillegg deltar vi i et interkommunalt legevaktsamarbeid med Bardu som vertskommune.

Løsninger for øyeblikkelig hjelp (ØH) og kommunal akutt døgnenhet (KAD) er til vurdering etter at et pågående, interkommunalt samarbeid snart skal avsluttes.

Utgifter kommunale helse- og omsorgstjenester per innbygger (kr) har steget 33% i perioden 2015-2019, men er på nivå under KOSTRA 6.

Antall 80+ stiger sakte i planperioden, samtidig som reformen «Leve hele livet» stiller større krav til kommunene. Yngre brukere krever også mye av oss. Planverket vårt er mangelfullt, og vi har en del andre forbedringsområder. Blant annet mangler vi døgnbemannede omsorgsboliger. Kommunen har i hovedsak levert meget godt innen helse og omsorg de siste årene (KB2019). Dette er uansett tjenester som vi må gjøre dypere undersøkelser innen, forbedre planene og arbeide med kostnadsnivået for å møte aldersutviklingen. Vi mangler en definert omsorgstrapp.

Den samiske befolkningen har kultur og levesett som på enkelte områder skiller seg fra norsk kultur. Kommunens Samisk helseplan 2017-2021 gir retningslinjer for helse-, omsorgs og mestringstjenestenes møte med den samiske befolkningen. Et lokalt utfordringsbilde er beskrevet. Språk, kulturelle forhold og synliggjøring av det samiske inngår i planen. Pleie, rehabiliterings- og omsorgsavdelingen (PRO) har fokus på kulturforståelse i forhold til pasienter og ansatte i avdelingen. Forståelse for hverandre forebygger misforståelser og fremmer dermed folkehelsen. Alle skal oppleve seg som likeverdige og respektfullt behandlet. Samisk språkopplæring av ansatte har vært en prioritet i flere år.

KOSTRAs rapporter tyder på at rus er en så betydelig utfordring at forebygging må vurderes som et tema i samfunnsdelen. Brukerplan er tatt i bruk som kartleggingsverktøy.

4.9 Folkehelse

Funksjonen folkehelserådgiver bemannes på deltid av helsesykepleier, som har kommunedirektøren som nærmeste overordnede. Folkehelserådgiver deltar i tverrfaglige team i helse og oppvekst. Vi mangler et komplett beslutningsgrunnlag og en god plan for utviklingen. Oversikt over helsetilstanden og påvirkningsfaktorene er påbegynt. Vi bruker Folkehelseinstituttets folkehelseprofil for kommunen, Utdanningsdirektoratets www.skoleporten.no, en snart foreldet Ungdata undersøkelse samt noen andre rapporter i arbeidet med å utarbeide folkehelseplan.

Forventet levealder i Lavangen er bedre enn Troms og landet som helhet. Drikkevann og luftkvalitet er av høyeste kvalitet. Vi stoler på at det gjennomsnittlige støynivået i kommunen er lavt, selv vi ikke har målinger på det.

På flere målinger som angår sosiale forhold, skårer vi lavt. En del unge bor trangt, og en høyere andel 45+ enn ellers i landet bor alene. Kommunebildet påpeker overvekt ved sesjon. Av våre 17-åringer er 35% overvektige, mot 22% i landet som helhet. Kvinners røyking er i bedring, men er fortsatt høyt. Lavangen har en høy andel personer med psykiske lidelser.

Utdanningsnivået er lavt og gjennomføringen av videregående utdanning står svakt. Dette bekymrer oss fordi uhelse og lavt utdanningsnivå ofte henger sammen.

Grunnskolepoeng i Lavangen er litt bedre enn i Troms og på landsbasis. Trivsel og støtte fra lærerne er rapportert som god. Skolefraværet er lavt hos oss, noe som indikerer at elevene trives og har noen å være sammen med. Ca. 13% av elevene er fremmedspråklige. Fremmedspråklige elever har klart seg godt hos oss. De er integrert på skolen og i fritiden. Det har vært, og vil fortsatt være, behov for å sette inn ekstra ressurser til lesing og skriving for å gi disse elevene et likeverdig tilbud. Siste Ung data undersøkelse ble utført i 2017 med 44 deltakere. Ny Ungdata undersøkelser gjennomføres høsten 2020. De vesentligste avvikene fra Troms og hele landet er:

- Våre unge gjør mer lekser enn i sammenligningskommunene.
- De tenker i mindre grad i retning av høyere utdanning.
- De er i mindre grad med i en fritidsorganisasjon.
- De trener mindre, men har også mindre psykiske plager.
- De har debutert med alkohol litt tidligere, men avstår fra røyking.
- Det er for mye mobbing blant dem.

Lavangen kommune har fra 01.01.2019 tatt BTI (bedre tverrfaglig innsats) som modell for å bedre innsatsen for gravide, barn, unge og familier. Lavangen kommune ønsker at alle barn og unge skal oppleve en trygg og god oppvekst. Denne arbeidsmetoden kan være til hjelp for dem som trenger noe ekstra oppmerksomhet eller oppfølging.

Vi har ulike tilbud for fysisk aktivitet for barn, unge og voksne gjennom frivillige lag og foreninger. Lavangen kommune er medlem av midtre Hålogaland friluftsråd som tilbyr ulike aktiviteter i friluft og fysisk aktivitet for både barn og voksne. Kommunen har frisklivssentral for alle mellom 18-67 år som tilbyr livsstilsendring som motiverende intervju, fysisk aktivitet, kurs i «bra mat for bedre helse» og røykesluttkurset «røykfrie sammen».

Lag og foreninger spiller en betydelig rolle hos oss innen folkehelse. Se pkt 4.11 for en nærmere beskrivelse av tilbudene innen kultur og idrett. Den gode anleggssituasjonen vår gir oss gode forutsetninger for å tilby folkehelsefremmende aktiviteter for de aller fleste. Vi har også i et samarbeid med Salangen et tilbud om 30-trimmen som er et digitalt turmål-tilbud av ulik vanskelighetsgrad på 30 ulike skogs/fjellturer.

Vi har en rekke ferdige prosjekter som er tilpasset folkehelseutviklingen, eksempelvis universelt utformet elveparksti. I tillegg har vi initiativer som vi jobber med innen naturbasert reiseliv, som kan få betydning også for folkehelse. Her nevnes Via Ferrata og trapp til Henrikka fossen. Vi har også nylig fått tilskudd til tiltak for å forebygge ensomhet blant enslige hjemmeboende.

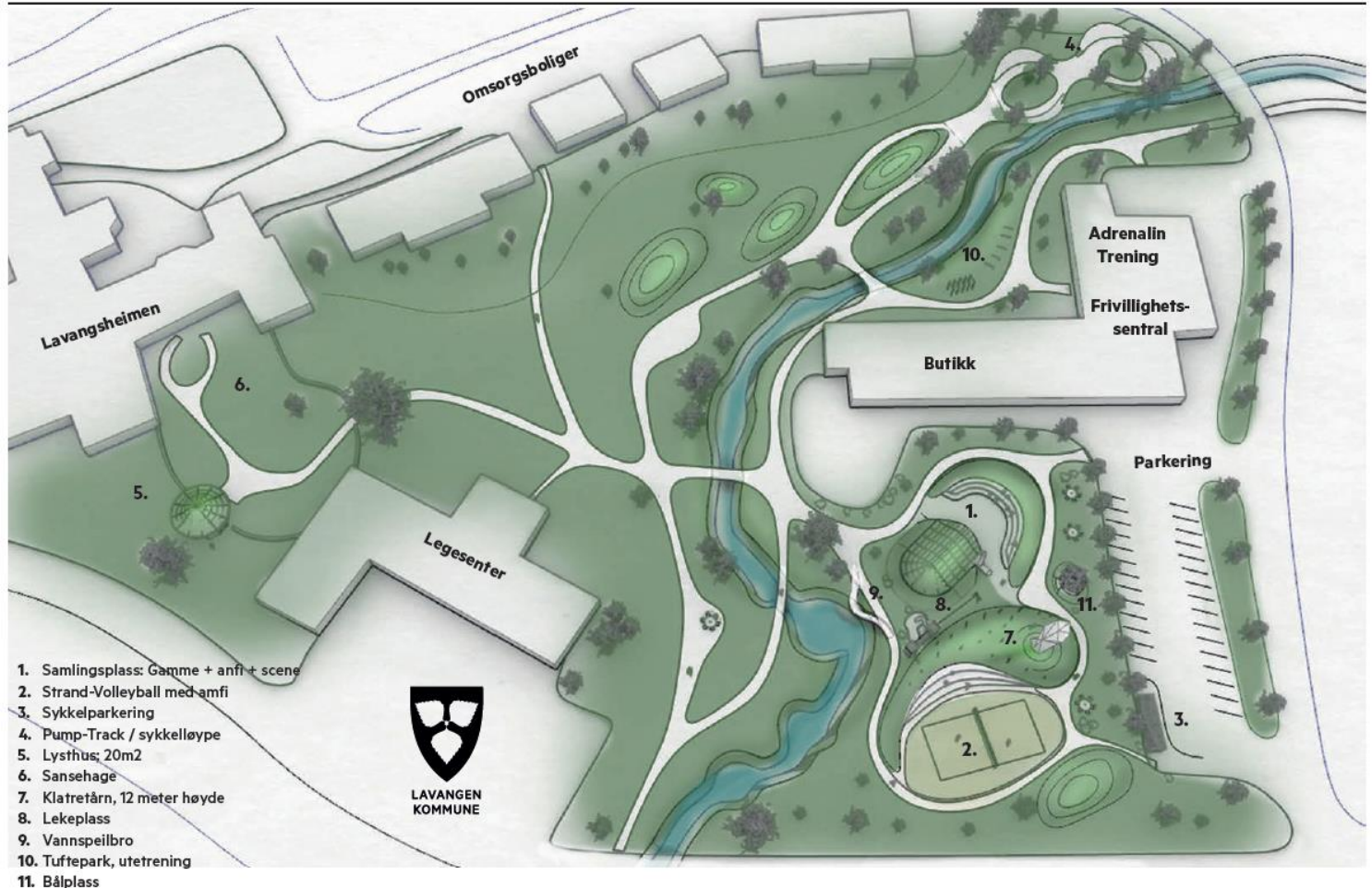
Folkehelse, kultur, næringsutvikling og attraktivitet for unge mennesker

Satsingen innen folkehelse henger sammen med satsingen på unge mennesker. Vi deltar i Prosjekt Ung i Hålogaland for å styrke unges tilbud i fritiden og åpne flere muligheter for de i arbeidslivet. Vi arbeider for at naturen skal bli enda mer tilgjengelig for fysiske utfordringer og sosialisering. Med gode fritidstilbud kommer god helse, trivsel og attraktivitet for bosetting. Det åpner igjen for økt sysselsetting og næringsutvikling.

Kommunens bygg og anlegg er gjennomgående godt universelt utformet. Nedenfor vises et skisseprosjekt som omfatter en universelt utformet elvepark med sosiale soner, muligheter for fysisk aktivitet, sansepark, lekeplass mm. Intensjonen vår er at folkehelse, universell utforming og stedsutvikling også skal kunne sees i sammenheng.

ELVEPARKEN - LAVANGEN

SKISSEPROSJEKT 2020



1. Samlingsplass: Gamme + anfr + scene
2. Strand-Volleyball med amfi
3. Sykkelparkering
4. Pump-Track / sykkelløype
5. Lysthus; 20m2
6. Sansehage
7. Klatretårn, 12 meter høyde
8. Lekeplass
9. Vannspeilbro
10. Tuffepark, utetrening
11. Bål plass

Folkehelseinstituttets folkehelseprofil 2020 vises på neste side. Oppvekstbarometeret (ny rapportløsning fra Folkehelseinstituttet) kan ikke brukes fullt ut fordi tallgrunnlag mangler. På de områdene som er rapportert, kommer Lavangen generelt dårligere ut enn Troms og Finnmark, og landet som helhet.

Folkehelsebarometer for kommunen

I oversikten nedenfor sammenliknes noen nøkkeltall for kommunen og fylket med landstall. I figuren og tallkolonnene tas det hensyn til at kommuner og fylker kan ha ulike alders- og kjønns sammensetning sammenliknet med landet. Klikk på indikatornavnene for å se utvikling over tid i kommunen. I KommuneHelse statistikkbank, <http://khs.fhi.no> finnes flere indikatorer samt utfyllende informasjon om hver enkelt indikator.

Vær oppmerksom på at også «grønne» verdier kan innebære en folkehelseutfordring for kommunen, fordi landsnivået ikke nødvendigvis representerer et ønsket nivå. Verdiområdet for de ti beste kommunene i landet kan være noe å strekke seg etter.

- Kommunen ligger signifikant bedre an enn landet som helhet
- Kommunen ligger signifikant dårligere an enn landet som helhet
- Kommunen er ikke signifikant forskjellig fra landet som helhet
- Kommunen er signifikant forskjellig fra landet som helhet
- Ikke testet for statistisk signifikans
- ◆ Verdien for fylket (ikke testet for statistisk signifikans)
- | Verdien for landet som helhet
- ▬ Variasjonen mellom kommunene i fylket
- ▭ De ti beste kommunene i landet

Tema	Indikator (klikkbare indikatornavn)	Kommune	Fylke	Norge	Enhet (*)	Folkehelsebarometer for Loabæk Lavangen	
Befolking	1 Andel over 80 år	7,6	4,2	4,2	prosent		
	2 Personer som bor alene, 45 år +	21,3	26,3	25,5	prosent		
Oppvekst og levekår	3 VGS eller høyere utdanning, 30-39 år	67	76	80	prosent		
	4 Lavinntekt (husholdninger)	9,1	6,6	7,4	prosent		
	5 Inntektsulikhet, P90/P10	2,4	2,6	2,8	-		
	6 Barn av enslige forsørgere	23	18	15	prosent		
	7 Stønad til livsopphold, 20-66 år	25	17	16	prosent (a,k)		
	8 Bor trangt, 0-17 år	30	22	19	prosent		
	9 Leier bolig, 45 år +	19	13	12	prosent		
	10 Trives på skolen, 10. klasse	82	82	85	prosent (k)		
	11 Laveste mestringsnivå i lesing, 5. kl.	47	29	24	prosent (k)		
	12 Frafall i videregående skole	22	25	20	prosent (k)		
	Miljø, skader og ulykker	13 God drikkevannsforsyning	100	85	90	prosent	
		14 Andel tilknyttet vannverk	64	86	88	prosent	
15 Luftkvalitet, fint svevestøv		1,5	2,7	5,4	µg/m³		
16 Skader, behandlet i sykehus		12,3	13,7	13,7	per 1000 (a,k)		
17 Vold, anmeldte tilfeller		9,4	8	6,9	per 1000		
18 Fornøyd m/ lokalmiljø, Ungd. 2017-19		-	63	68	prosent (a,k)		
19 Trygt i nærmiljøet, Ungdata 2017-19		-	88	85	prosent (a,k)		
20 Kollektivtilbud, Ungdata 2017-19		-	48	63	prosent (a,k)		
21 Fritidsorganisasjon, Ungd. 2017-19		-	63	65	prosent (a,k)		
22 Ensomhet, Ungdata 2017-19		-	22	22	prosent (a,k)		
23 Valgdeltakelse, 2019		72	63	65	prosent		
Helse-relatert atferd	24 Lite fysisk aktive, Ungd. 2017-19	-	15	14	prosent (a,k)		
	25 Røyking, kvinner	12	6,4	5	prosent (a)		
Helsestand	26 Forventet levealder, menn	79,5	78,5	79,4	år		
	27 Forventet levealder, kvinner	83,7	83,2	83,5	år		
	28 Utd.forskjeller i forventet levealder	-	4,6	4,9	år		
	29 Fornøyd med helse, Ungd. 2017-19	-	67	70	prosent (a,k)		
	30 Psykiske sympt./lidelser	208	154	154	per 1000 (a,k)		
	31 Overvekt og fedme, 17 år	27	29	23	prosent (k)		
	32 Hjerter- og karsykdom	18,5	19,0	17,4	per 1000 (a,k)		
	33 Antibiotikabruk, resepter (ny def.)	367	262	306	per 1000 (a,k)		
	34 Vaksinasjonsdekning, meslinger, 9 år	-	95,6	96,0	prosent		

Forklaring (tall viser til linjenummer i tabellen ovenfor):

* = standardiserte verdier, a = aldersstandardisert og k = kjønnsstandardisert

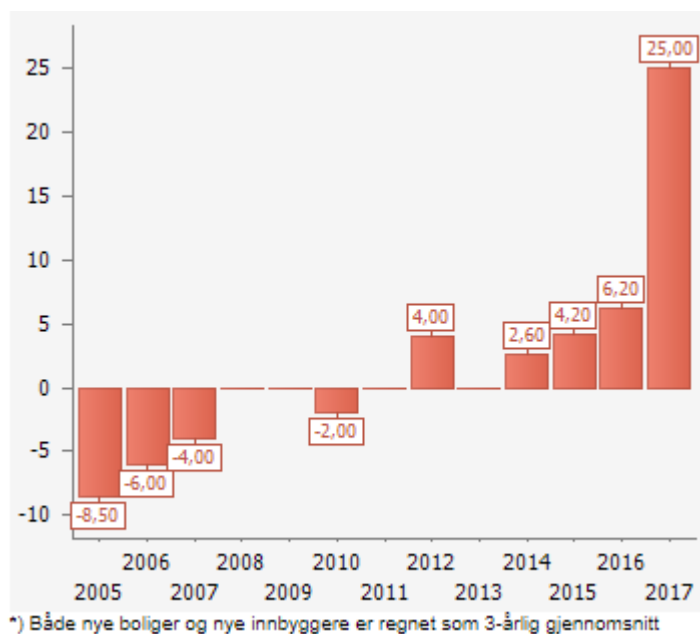
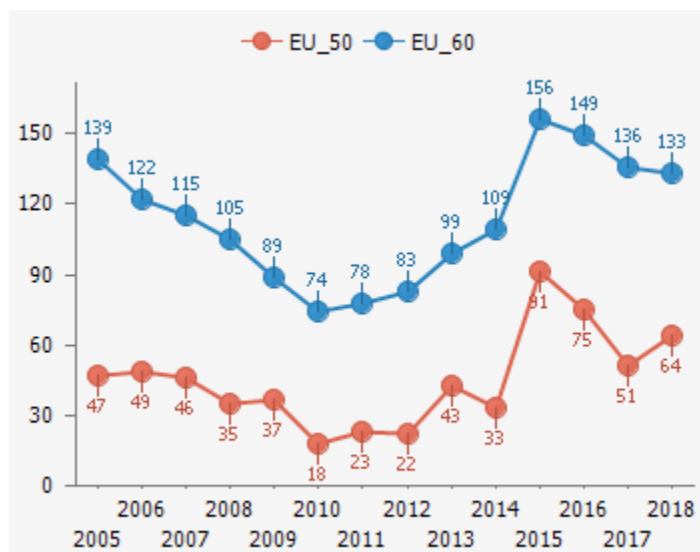
4.10 Sosialtjeneste og levekår

Gjennomsnittsinntekten i Lavangen er kr 540 120, noe lavere enn landsgjennomsnittet. Det blir gradvis færre lavtlønte i Lavangen mens de høytlønte gruppene styrker seg. Gjennomsnittlig formue har vokstsiden 2011, fra 386.000 til 662.000 i 2017.

Antall personer i hushold med lavinntekt er betydelig lavere enn i fylket ellers. Dette rapporteres etter to forskjellige OECD standarder, hvor den strengeste (EU_60) omfatter 133 personer.

Sosialhjelpsmottakere på landsbasis utgjør 2,5% av befolkningen. I Lavangen er tallet 3,2 prosent. 7-9 av disse har sosialhjelp som hovedinntekt og har mottatt slik hjelp i over seks måneder. Det er opplyst å være fire barn i de husstandene som mottar sosialhjelp (KOSTRA).

Ca. 30 % av barna er opplyst å bo trangt. Dette er markant høyere enn Troms (22%) landet som helhet (19%). Det er noe usikkerhet rundt disse tallene. Tallene bidrar til fokus på boliger som et mulig utviklingsområde. 1.1.2020 ble det inngått vertskommunesamarbeid om NAV-tjenestene med Salangen. Sistnevnte er vertskommune.



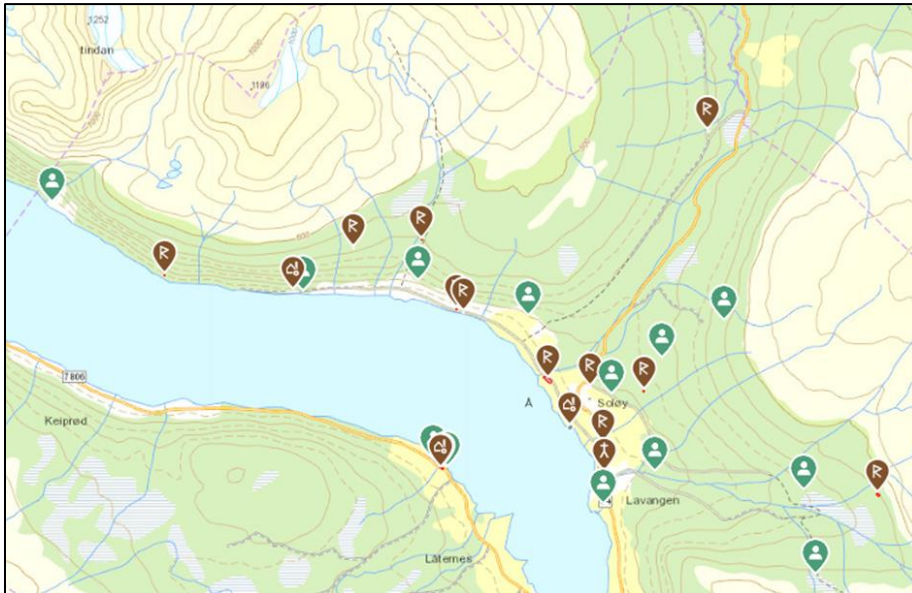
*) Både nye boliger og nye innbyggere er regnet som 3-årlig gjennomsnitt

4.11 Kultur, barne- og ungdomstiltak samt kulturminner

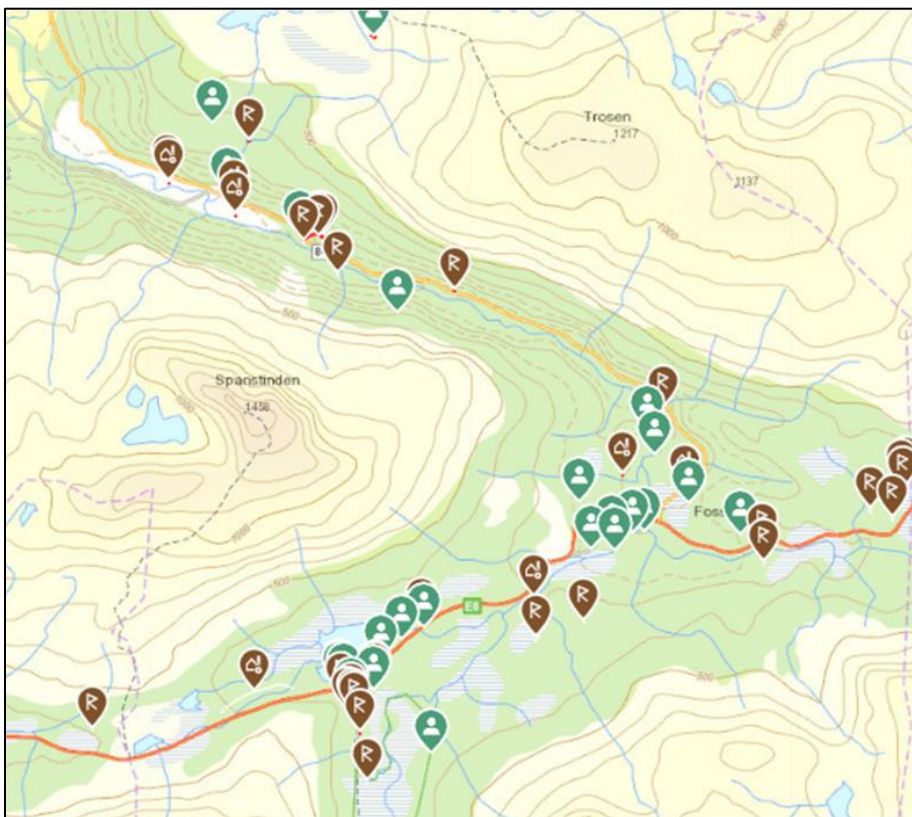
Vi har en helt utmerket infrastruktur for kultur, fritid og idrett. Lauvhallen, sentralt på Tennevoll, har både flerbrukshall og basseng. Bygda har også småbåthavn. Skiløyper med og uten lys gjør det mulig å trimme utendørs hele året. Kommunen har i tillegg bibliotek, ball bing, kunstgressbane, kulturminneløype, krigsminneløype og frivillighetssentral.

Lag og foreninger sørger for et høyt aktivitetsnivå. Det er aktiviteter for alle aldersgrupper, barn og unge inkludert. Festivalen Lavangsvevka topper årsprogrammet. Næringslivet arbeider med en ny Arctic Ice toppturfestival med ungdomsfokus. Vi gjennomfører også en kulturminnevandring i kampområdene fra 2. verdenskrig, sammen med militære vandrere.

Lavangen har lavere netto driftsutgifter til kultur enn Troms, landet som helhet og KOSTRA gruppen. Dette skyldes delvis god drift og arbeidsfordelingen mellom kommune og et godt frivilligapparat. Deltakelsen i kulturskolen er langt høyere enn alle vi sammenligner oss med. Vi har et godt bibliotek, men det kunne vært bedre utnyttet.



Lavangen kommune har en oppdatert kulturminneplan og meget god oversikt på dette fagområdet. Kulturminnene er en del av aktivitetstilbudet og reiselivet. 2. verdenskrig og kampene ved Narvik står sentralt i nyere historie, men også jernalder- og middelalderminner er registrert. Samisk kulturhistorie er også representert i planen.



Kulturminnene i Lavangen kommune er kategorisert og prioritert etter kunnskapsverdier, opplevelsesverdier og bruksverdier. Forvaltning og skjøtsel er en del av planen. Det samme er bevisstheten rundt muligheten

for å gjøre nye funn. Kartene fra kulturminnesok.no illustrerer tettheten av forskjellige typer kulturminner ved Soløy, Spansdalen og Fossbakken. I nabokommunen Narvik er et område på 27 km² nylig fredet for å ta vare på 2. verdenskrigs kulturminner (*Riksantikvaren*). Uønsket privat samlervirksomhet av denne typen kulturminner kan være en utfordring.

4.12 Kirke

Oppslutningen om Den norske kirke er sterk i Lavangen. Selve kirkebygget er fra 1891 og ligger på Soløy rett nord for Tennevoll. En rekke andre trossamfunn har også etablert seg, jamfør den flerkulturelle befolkningsutviklingen.



Bildet av Lavangen kirke er fra Wikipedia med fotograf Torbjørn S (2011).

4.13 Boliger og utviklingen på boligmarkedet

78 % av oss eier sine egne boliger. Antall eneboliger er 459. Det er 41 tomannsboliger og 28 rekkehus. Antall leiligheter i blokk er kun seks. Andelen leiligheter må sies å være veldig lav. Oversikten nedenfor viser utviklingen av boligbestand over tid.

Prisnivået på boliger er lavt. Antall solgte boliger per år siste ti år varierer fra 3 til 11. Det bygges få nye boliger. De siste fire årene er det fullført ni boliger. Kommunen har i samarbeid med Gratangen og Skånland kommuner arbeidet systematisk med å få ubrukte hus ut i markedet i prosjektet «Blest i havlandet» (2010). Det ble da kartlagt 52 ledige landbrukseiendommer i kommunen.

Kommunen disponerer 44 boliger. Det er god søknad på disse. Brutto investeringsutgifter til boligformål er svært lavt, sammenlignet med både KOSTRA gruppen og landet som helhet.

Kommunen har 189 hytter. 22,8% av befolkningen bor på landbrukseiendommer.

Region/Kommune	År	Boliger i alt	Antall boliger i:					
			Enebolig	Tomannsbolig	Rekkehus	Blokk	Bofelleskap	Annet
Lavangen	2006	535	467	45	16	0	0	7
Lavangen	2007	524	461	44	12	0	0	7
Lavangen	2008	533	470	44	12	0	0	7
Lavangen	2009	530	468	43	12	0	0	7
Lavangen	2010	535	472	41	16	0	0	6
Lavangen	2011	496	432	41	16	0	0	7
Lavangen	2012	506	441	41	16	0	0	8
Lavangen	2013	507	442	41	16	0	0	8
Lavangen	2014	515	450	41	16	0	0	8
Lavangen	2015	516	451	41	16	0	0	8
Lavangen	2016	534	456	41	28	0	0	9
Lavangen	2017	539	461	41	28	0	0	9
Lavangen	2018	536	458	41	28	0	0	9
Lavangen	2019	544	459	41	28	6	0	10

Kilder: SSB og Kommuneprofilen.

4.14 Avfallsløsninger

Kommunen er tilknyttet Hålogaland ressurselskap. Kostnadsnivået per innbygger er normalt. Tall for avfall per innbygger mangler. I følge KB2019 scorer vi lavt på andel husholdningsavfall levert til gjenvinning og biogassproduksjon.

Vi har en årlig strandryddedugnad og kårer en «strandridder» hvert år.

4.15 Samfunnssikkerhet, beredskap samt brann og ulykkesvern

Helhetlig ROS eksisterer i utkasts form, med noe gjenstående arbeid innen prioritering av scenarier. Kommunens beredskapsplan ble sist oppdatert i september 2019 med de retningslinjene som skal til for å sette stab og håndtere situasjoner gjennom kommunens kriseledelse, som er utpekt. Kommunen har også en ressursgruppe som kan ivareta mennesker i kriser. Ressurser og aktører er kartlagt i planen. Planen gir også mandat til et kommunalt beredskapsråd. Under siste øvelse, som er gjennomført etter kommunevalget i 2019, ble det øvet på et større trafikkulykkescenario. Naturrelaterte hendelser er også vesentlige i ROS. Kommunens beredskapsopplegg er grundig prøvet under pandemien, og fungerer godt. Det er uansett nødvendig å ferdigstille planverket.

Vi bekymrer oss for nødstrøm til nødnettet, noe som er tatt opp med riktig myndigheter.

Det er lite kriminalitet i Lavangen kommune. Politikontakt er utpekt. Kommunen er knyttet til Midt-Troms lensmannskontor som er plassert i Bardu. Avstand derfra til Lavangen er 44 km, noe vi betrakter som en avstandsulempe for en så kritisk viktig samfunnsfunksjon.

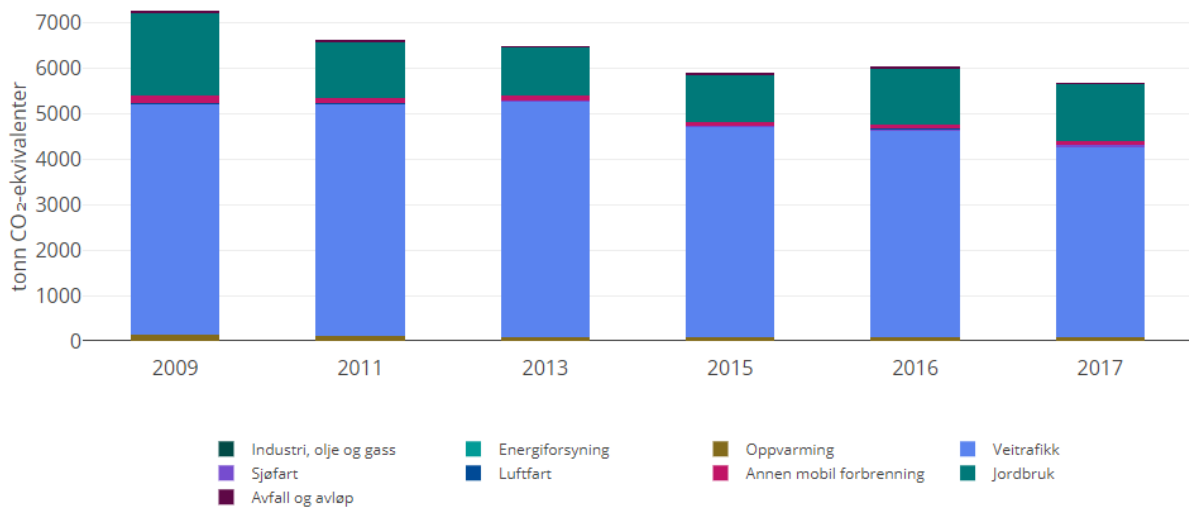
Lavangen kommune er en del av Bardu Brann og Redning. Kommunen kan hente ut ressurser fra Salangen og Bardu ved behov. Lavangen har deltidsbrannvesen med en styrke på 18 mann inkludert en stedlig leder. Et flertall av brannmannskapene har godkjent opplæring. Vi har en ny brannbil med et moderne frigjøringsutstyr. I tillegg har vi en eldre bil som også brukes med egen portabel pumpe. En betydelig andel av kommunens areal er bygd ut med brannkummer i tilknytning til vannledning. Vi har et godt system på denne delen av beredskapen. Tidligere erfaringer har vist at den klarer seg godt når hendelser opptrer.

Den lokale ambulanseberedskapen er plassert i Salangen. Beredskapen består av to ambulanser på dagtid, og en på kveldstid. Avstand fra stasjon til Tennevoll 19 km. Sivilforsvarets oppsetning i Salangen kan også bistå Lavangen. Kommunen er knyttet opp mot Interkommunalt utvalg for akutt forurensning (IUA) i Harstad. Kommunen har ikke eget hjelpekorps, men kan spille på ressurser i nabokommuner. Nærhet til militære ressurser kan være nyttig i enkelte typer scenarier.

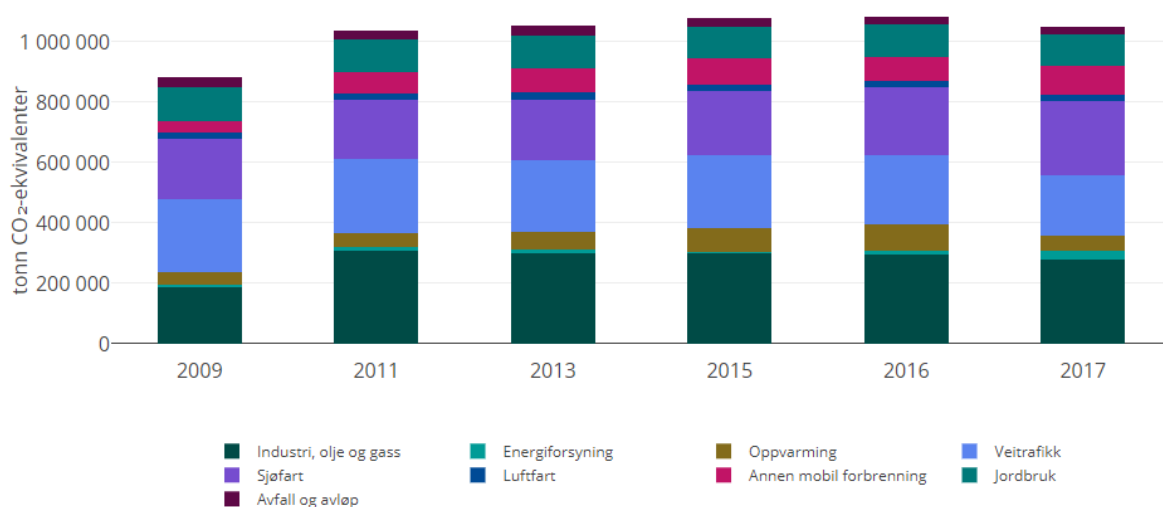
4.16 Klima, energi, naturmangfold og miljø

Søylene nedenfor viser utslipp av klimagasser, herunder en sammenligning med Troms fylke som helhet. Utslippene er målt i tonn CO₂ ekvivalenter. Det tredje diagrammet viser opptak av klimagasser. Skogen i kommunen tar opp mer enn veitrafikken slipper ut. Lavangen er i nest beste kategori hva angår utslipp per innbygger.

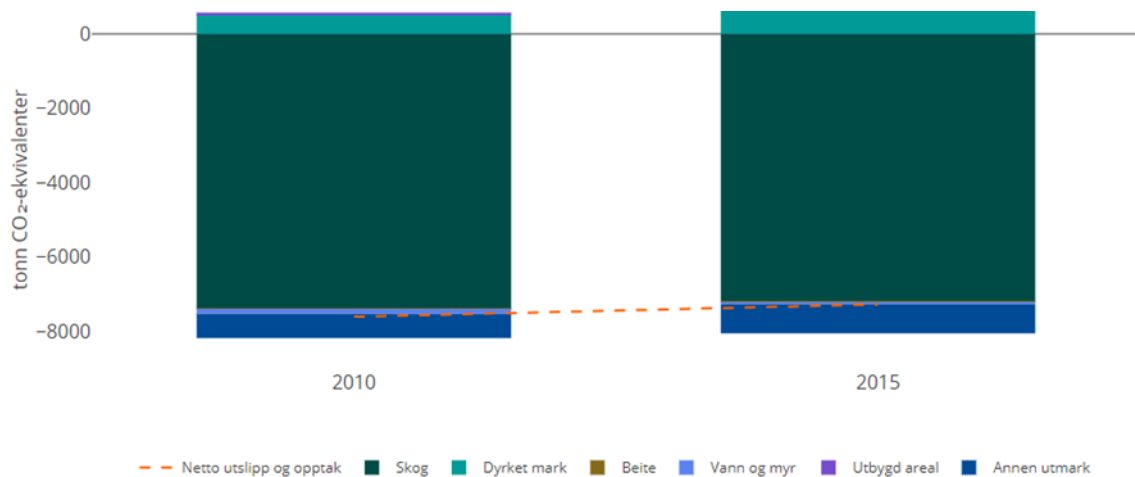
Sektorfordelte utslipp per år, Lavangen kommune.



Sektorfordelte utslipp per år, Troms fylke.



Opptak av CO₂:

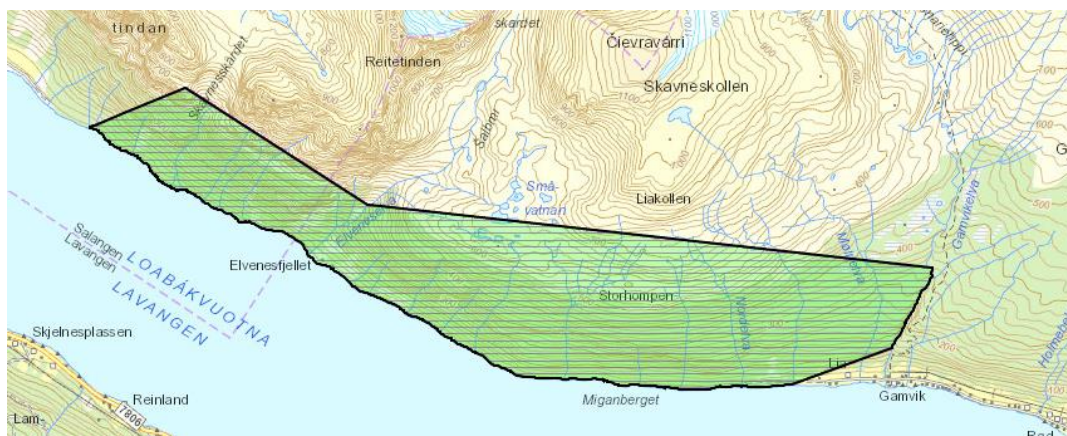


Kilde: Miljødirektoratet.

Lavangen kommunes andel av utslippene går markant i retning av veitrafikk. Dette skyldes at E6 går gjennom kommunen, men også fordi daglig inn- og utpendling godskrives regnskapet. Klimavennlig veitransport framstår som et utviklingsområde som kommunen kan ta tak i, i forbindelse med samfunnsdelen. Skogen i kommunen vår bidrar til å binde enorme mengder CO₂-ekvivalenter.

*Lauvene i kommunevåpenet er bjørk (*Betula pubescens*). En grønn og klimavennlig verdi.*

Vi har ett naturreservat; Stormyra (Lappaugen) naturreservat. Et område med plannavn Lia-Reite på nordsiden av Lavangen (fjorden) er foreslått vernet (6 598,7 daa). Dette ligger delvis i Salangen, og strekker seg fra fjæra til høyfjellet. Vernet gjelder skog, planter og fugleliv.



Lia-Reite kartutsnitt fra www.naturbase.no nedenfor

KB2019 rapporterer at vi har høye energikostnader per kvm bygg. Ladestruktur for elbiler er delvis utbygget i kommunen. Høsten 2020 foregår det undersøkelser om vindkraft på Tønsheia, på grensen til Salangen kommune. Lavangen kommune har ikke tatt stilling til initiativet. Vi deltar også i det interkommunale prosjektet *Bærekraftig besøksregion* med klimavennlig reiseliv som en av målsettingene.

4.17 Vannforvaltning og vannforsyning

Fjorden og vassdragene representerer store naturverdier, næringsmuligheter, fritidsmuligheter, matauk og reiselivsopplevelser. Vann og vannforsyning er også en del av risikobildet innen samfunnssikkerheten. Vannforskriften fastslår at alle vassdrag, grunnvann, kyst- og sjøvann (fra én nautisk mil utenfor grunnlinjen og inn til land) skal klassifiseres og karakteriseres i enheter kalt vannforekomster. Forsøpling, forurensing, forsuring, regulering med mer kan redusere verdien av vann. Vannforvaltningen er viktig for folkehelse, beredskap og naturmangfold.

Lavangen kommune inngår i Troms og Finnmark vannregion og Harstad-Salangen vannområde. Som kommune har vi ansvar for å treffe vedtak (sektormyndighet) om gjennomføring av tiltak innen drikkevann og avløp, overvannshåndtering, landbruksforvaltning, arealforvaltning og forurensning. Vannforvaltningen er en del av planprosesser som definert i Plan- og bygningsloven, og er både sektor- og næringsovergripende. Det er nødvendig med bevissthet rundt vannets verdi og forvaltning når arealstrategier skal fastsettes. Det er i tillegg egne bestemmelser om vannforvaltning i Forskrift om rammer for vannforvaltningen.

Lavangen kommune eier fallrettighetene til Plasselva, og ønsker dette vassdraget regulert som småkraft. Også Sandneselva er aktuell for småkraft.

Vannpåvirkningen i kommunen er grundig beskrevet på vann-nett.no. Spansdalselva, som er vernet, er en gjenganger i oversiktene over påvirkning (direkte utslipp). Den er også viktig hva angår flom.

Vannforsyningen i kommunen er av høyeste kvalitet (FHI). Lekkasjegraden er liten, og selvkostgraden er 100% (KOSTRA). Årsgebyrene for vann- og avløp har vært lavere enn KOSTRA gruppe 6 og Troms, men er nettopp øket pga nytt vannverk. KB2019 opplyser at vi har høyt vannforbruk per innbygger, sammenlignet med andre kommuner.

4.18 Eiendomsforvaltning

Kommunen har høye energi- og renholdskostnader. Det er ellers intet ved dette tjenesteområdet som peker seg ut som et mulig satsingsområde i samfunnsdelen.

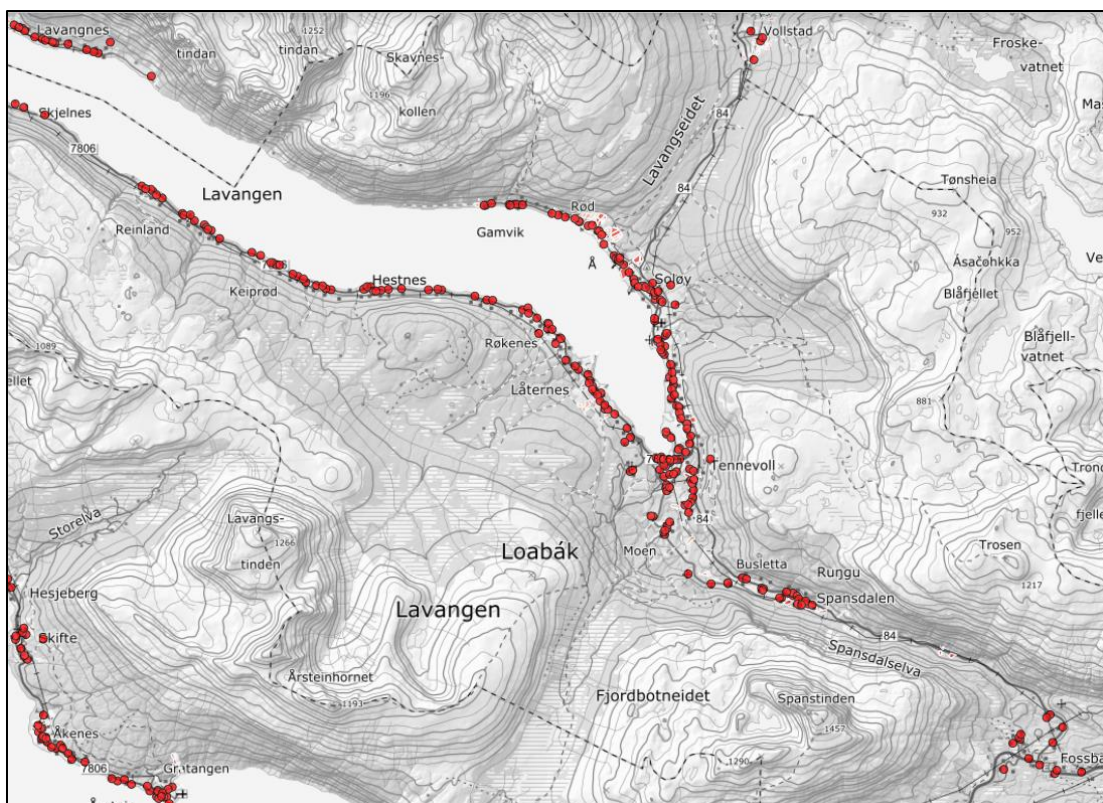
4.19 Landbruket og reindriften

Landbruket er både en viktig næring, lokal kultur og en stor utviklingsmulighet for oss. Det er 15 aktive bruk med til sammen 3 471 daa i drift (KOSTRA: 3 830 daa). Foretakene mottar over 5 mill. i statlig landbruksstøtte i 2018 (eksklusiv reindriften). Hovedproduktet er grovfor.

Kommunen holder på dyrka mark og unngår omdisponering til andre formål. Rent geografisk befinner den dyrka marka seg i et belte fra 0-220 moh. rundt fjorden.

Det er total 135 000 daa skog i kommunen med stående volum beregnet til 280 000 m³. Dette er spredt på hele 258 skogeiendommer, noe gjør det krevende å lage brede strategier. Skogbruksmulighetene er lite oppfulgt, og er et forbedringsområde. Skogen vår er, som tidligere nevnt, vesentlig for binding av CO₂.

Kartet nedenfor viser gårder/eiendommer med landbruk knyttet til seg, nå eller historisk.



Kilde: NIBIO

Reindrift er en liten næring i nasjonal, økonomisk målestokk, men i lokal sammenheng har den betydning for økonomi, sysselsetting og ikke minst tradisjon og kultur. Den nasjonale målsettingen er å sørge for en økologisk, økonomisk og kulturelt bærekraftig reindrift i Norge. Reindriften i Lavangen består av fire siidaandeler med til sammen 1594 dyr. Siidaene inngår i reinbeitedistrikt 21 Gielas (se kart i pkt. 4.20).

Kommunen ser på reindriften i lys av tradisjonelle næringer med egenverdi lokalt og regionalt, den samiske språkidentiteten, samt urfolks alminnelige rettslige grunnlag. Våre begrensede beiteareal til tross, samisk næring har en betydningsfull plass hos oss.

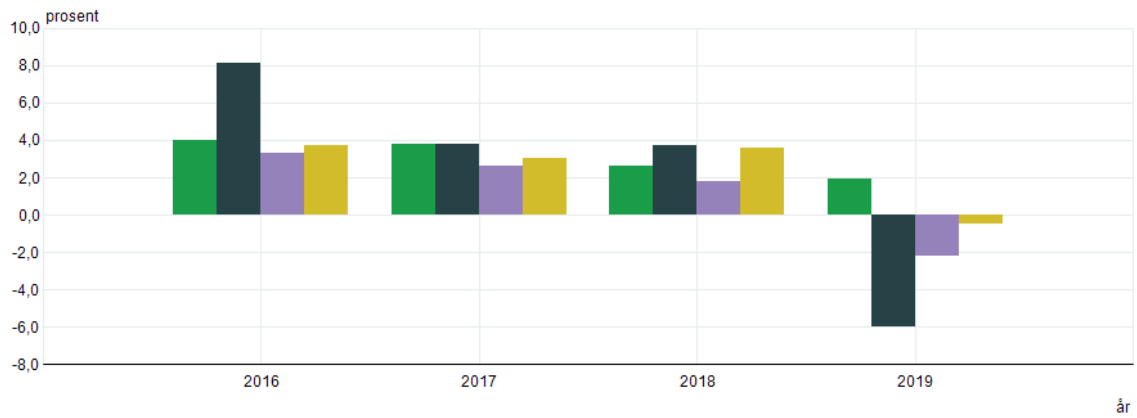
4.20 Plan, byggesak og miljø

Byggeaktiviteten er lav. Det ble behandlet 8 søknader i 2019.

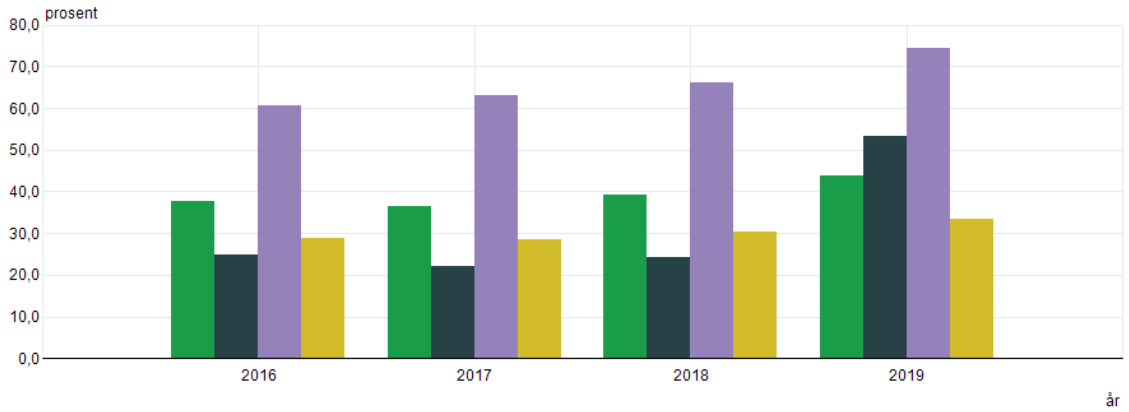
4.21 Regnskap og kommunal økonomi

Kommunens netto driftsresultat i prosent av brutto driftsinntekter har falt betydelig fra 2016 (8 %) til 2019 (- 4.1 %). Dette er dårligere enn sammenligningsgruppene og anbefalte 1,7%. Store utgifter til barnevern og økende kostnader til omsorg bekymrer en del. Nylige investeringer har økt renteksposeringen og redusert den frie egenkapitalen.

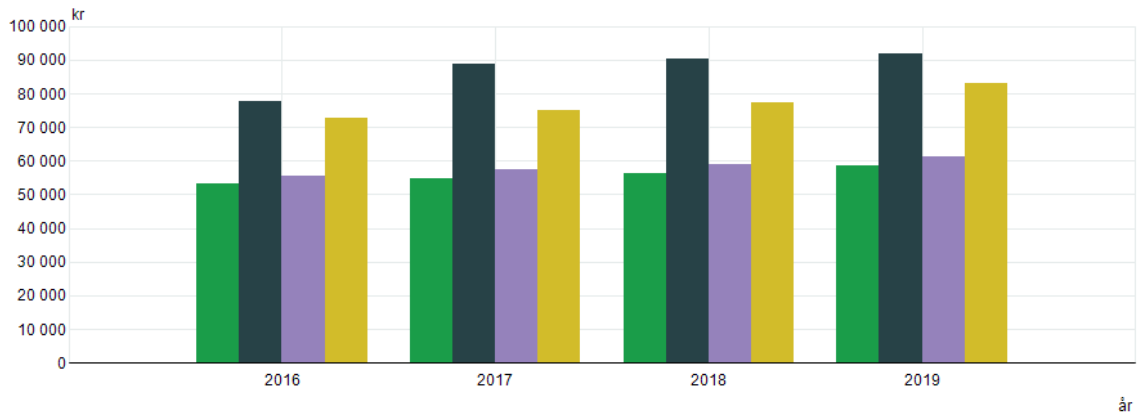
Den økonomiske situasjon har utviklet seg fra solid til et bekymringsområde det siste året. Dette vil påvirke evnen til å gjennomføre utviklingsprosjekter etter vedtatt samfunnsdel.



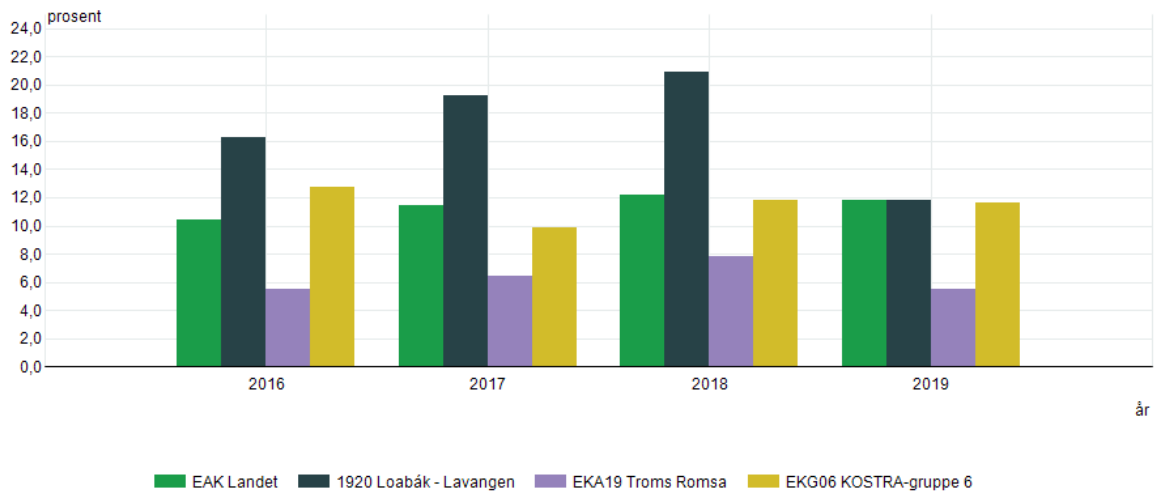
Netto driftsresultat i prosent av brutto driftsinntekter (prosent)



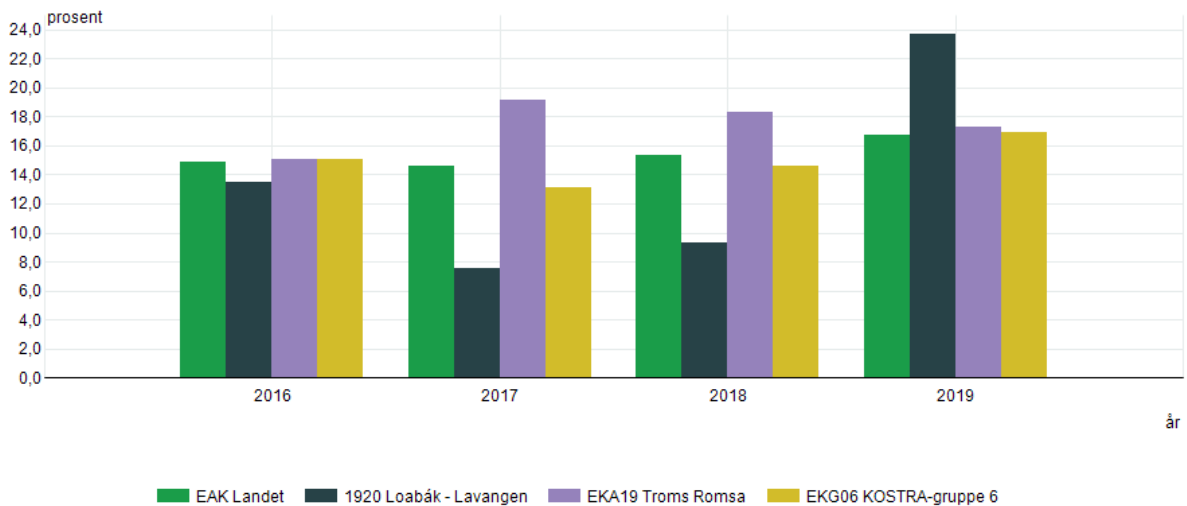
Netto renteeksponering i prosent av brutto driftsinntekter



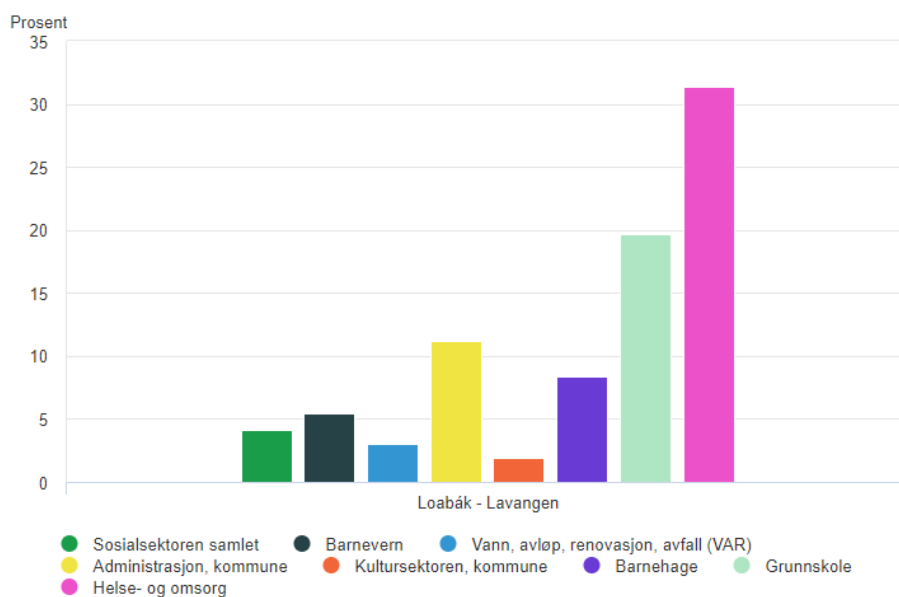
Frie inntekter per innbygger



Fri egenkapital drift i prosent av brutto driftsinntekter



Brutto investeringsutgifter i prosent av brutto driftsinntekter



Utgifter etter utvalgte områder Lavangen kommune (SSB).

4.22 Areal, infrastruktur, stedsutvikling og senterdannelse

Luftfotoet nedenfor viser kommunesenteret Tennevoll.

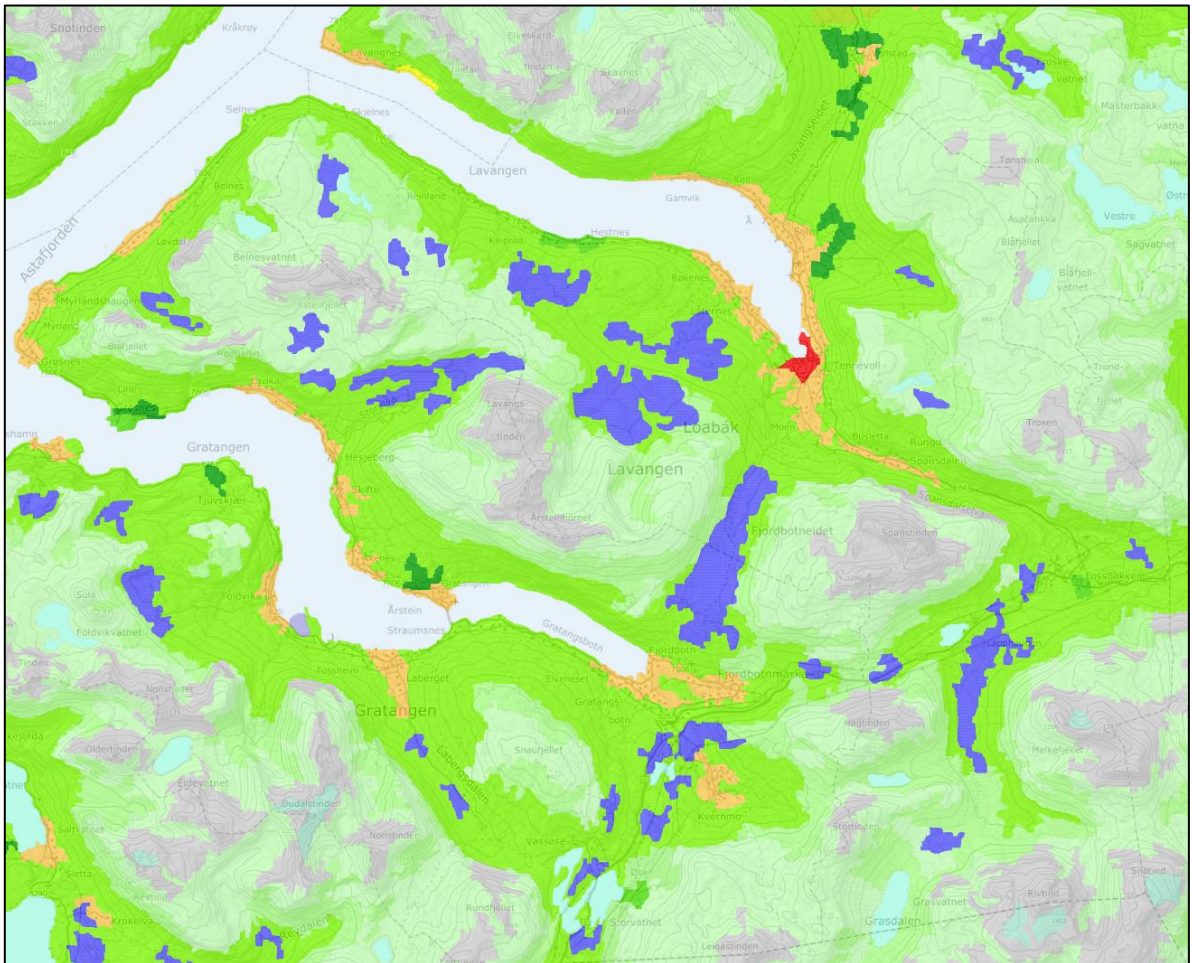


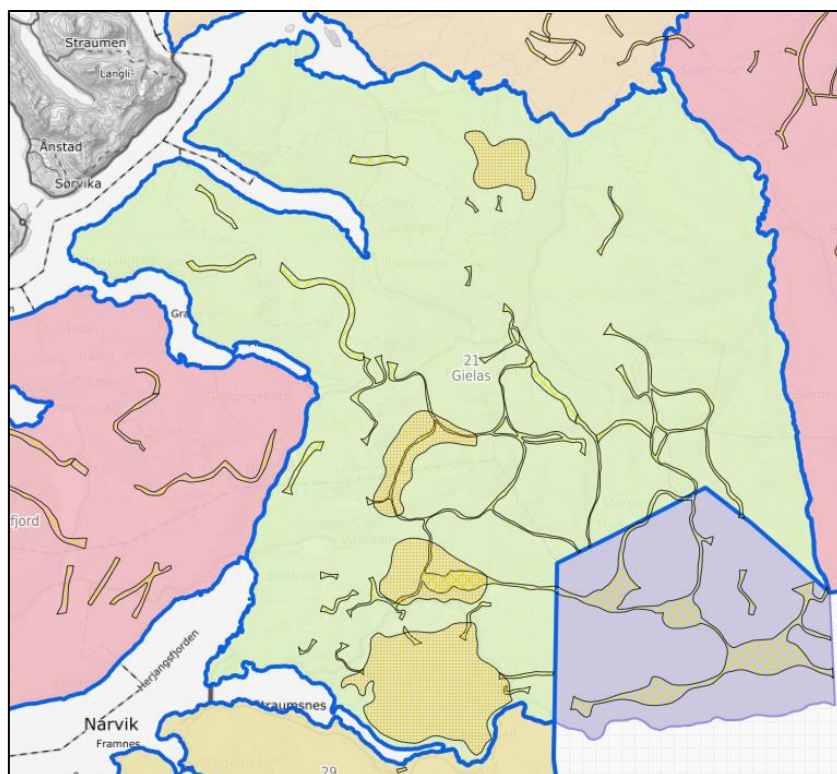
Luftfoto av Tennevoll.

Hvordan kan vi utvikle kommunesenteret på en helhetlig måte, slik at det betjener alle innbyggerne og næringslivet i hele kommunen? Stedsutvikling blir et viktig plantema i samfunnsdelen. Fravær av en skikkelig havn setter Lavangen i en ufordelaktig stilling som kystkommune.

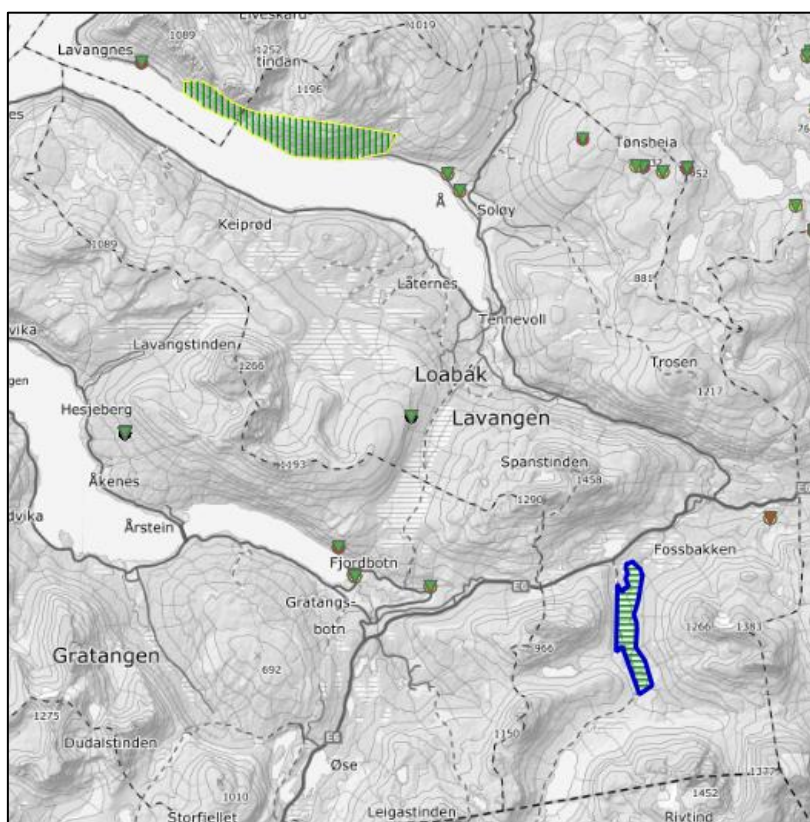
Røkeneshamn, som ligger 4 km fra Tennevoll er for liten. Langt færre initiativer om næringsutvikling kommer vår vei fordi vi mangler grunnleggende tilrettelegging. En havn vil styrke kommunens forutsetninger for å betjene dagens akvakultur, framtidig, innovativ akvakultur, lokale fiskerier, alminnelig transport, fornybar energiproduksjon, mineralutvinning samt reiselivet.

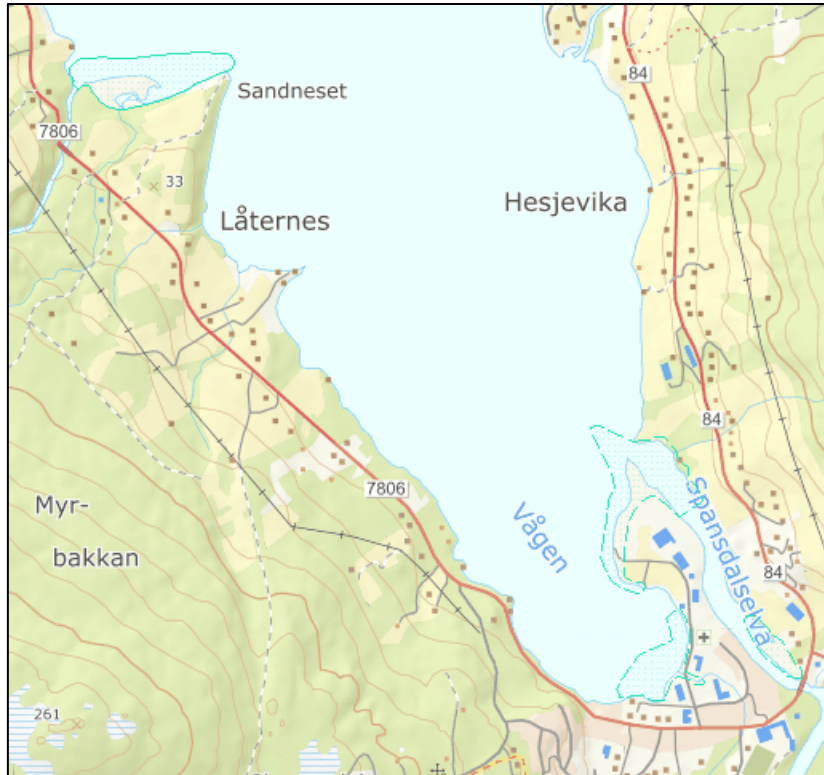
Neste side viser satellittfoto av kommunen og tilstøtende områder. I tillegg en NIBIO oversikt over landskapstyper med myr (blått), bart fjell (grått), skog (grønt), jordbruk (brun) samt tettsted (rødt). Kommunens preg av *fra fjord til høyfjell* kommer godt fram.



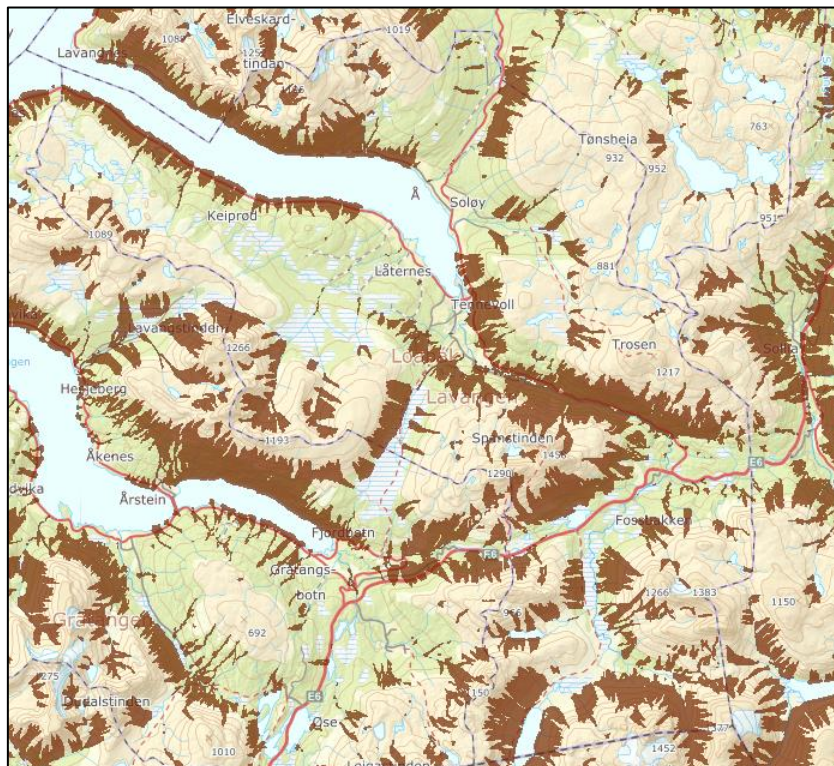


Reinbeitedistrikt 21 Gielas dekker hele Lavangen kommune og store deler av nabokommunene. Gielas' drift er også på svensk side. Kartet viser også trekleier og oppsamlingsområder. Kilde: *Norsk institutt for bioøkonomi*. Kartet nedenfor viser fredede arter, truede arter og nær truede arter på land. Det skraverte feltet i sør er rikmyr (Stormyra).



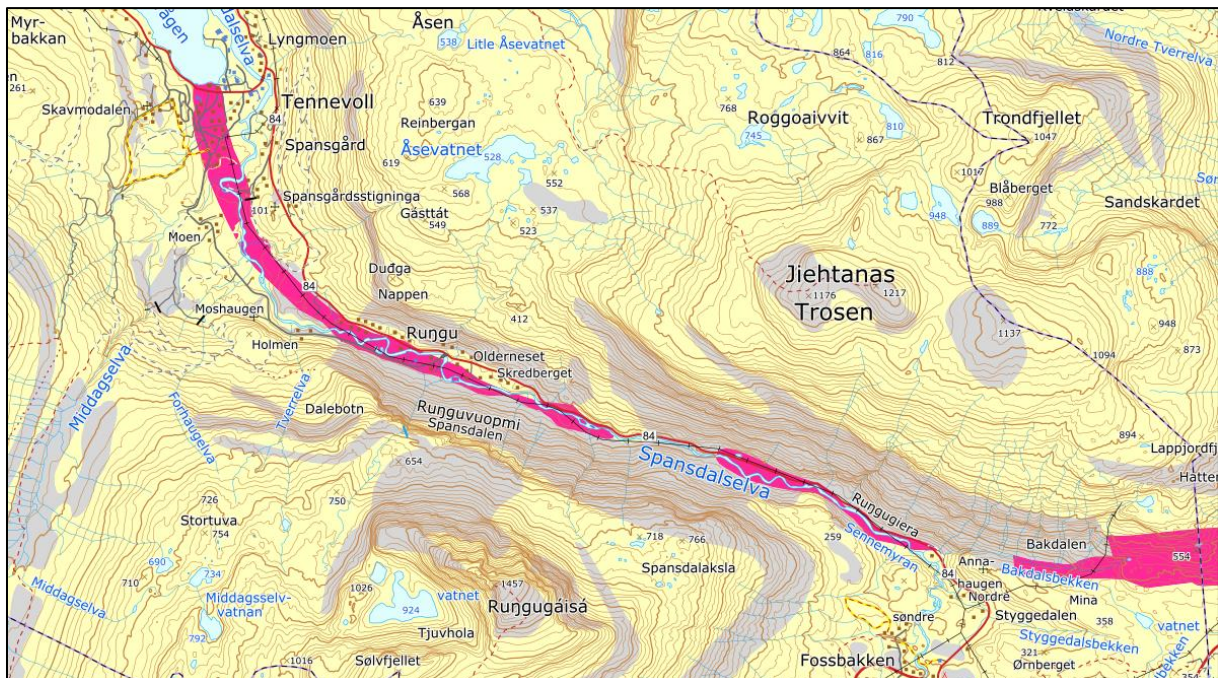


Fire områder i sjø/brakkvann med høy økologisk verdi er markert med grønt ved Sandneset og nært Tennevoll. Nedenfor vises Jord- og flomskred Skredhendelser har i hovedsak vært i Spansdalen og langs fjordens ytre sørside. *Kartene på side 33-34 er hentet fra offisielle databaser; miljøstatus.no, NGU og NVE .*

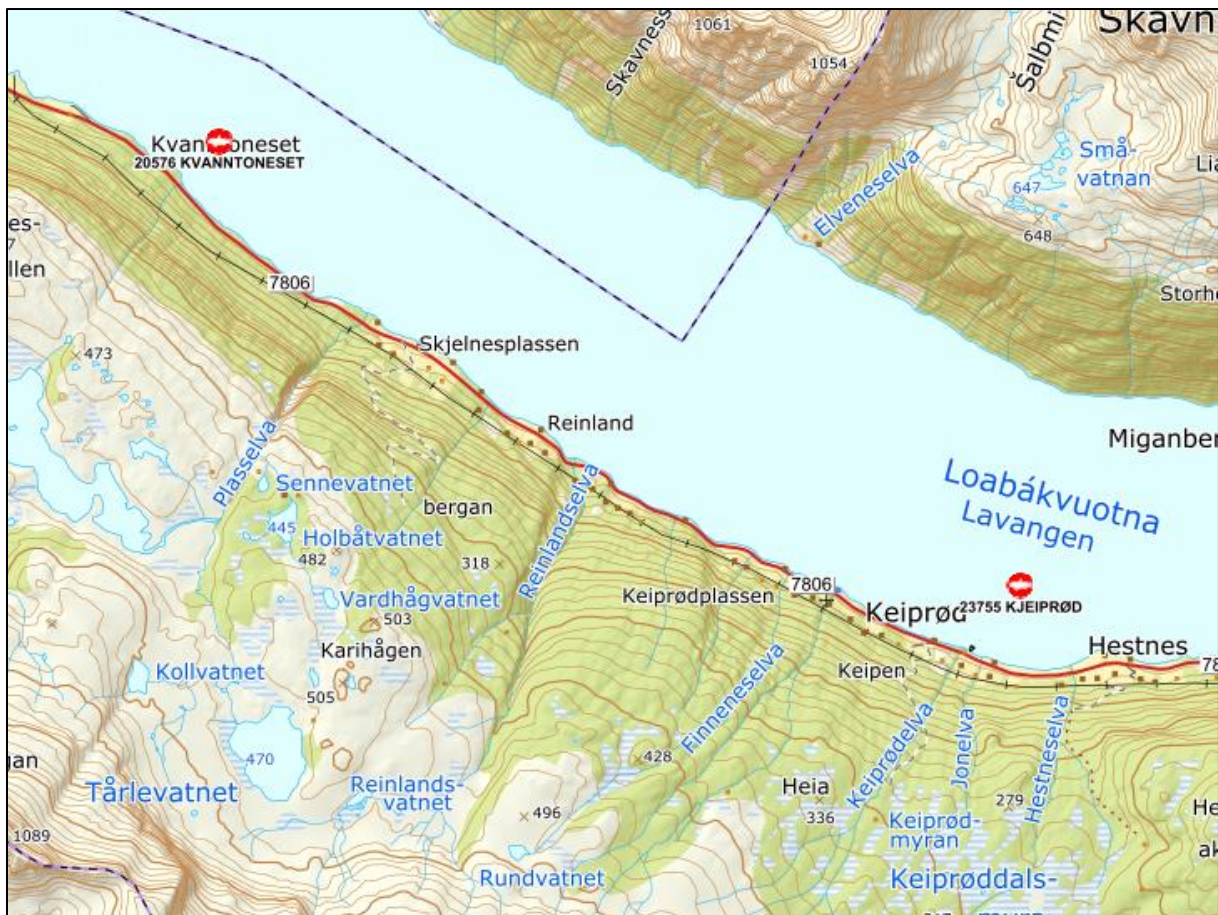




Inngrepsfri natur. Mørk grønnfarge indikerer stor avstand til inngrep.



Radon aktsomhetsområde (NGU) En stripe med høy aktsomhet gjennom Spansdalen. Ingen særlig høye områder.



Kommunens to oppdrettslokaliteter på Kvantoneset og Kjeiperød (Yggdrasil.no). Plasselva på kartet er ett av kommunens to mulige, framtidige minikraftverk.

Kommuner skal sikre tilgang til viktige mineralforekomster for mulig utvinning og veie dette opp mot miljøhensyn og andre samfunnsinteresser. Tilgangen til, og lagring av, byggeråstoff må sees i et regionalt perspektiv, jfr. Nasjonale forventninger til kommunal planlegging.

Direktoratet for mineralforvaltning og bergmesteren for Svalbards har mange rapporter om mineraler i kommunen. Ta masseuttak og en gabbroforekomst i Spansdalen er de hittil mest økonomisk lovende. Uttak av gabbro har hittil strandet på interessekonflikter med samiske, immaterielle kulturminner. Dolomitt og kalkstein er det også flere forekomster av.

4.23 Samferdsel og trafiksikkerhet

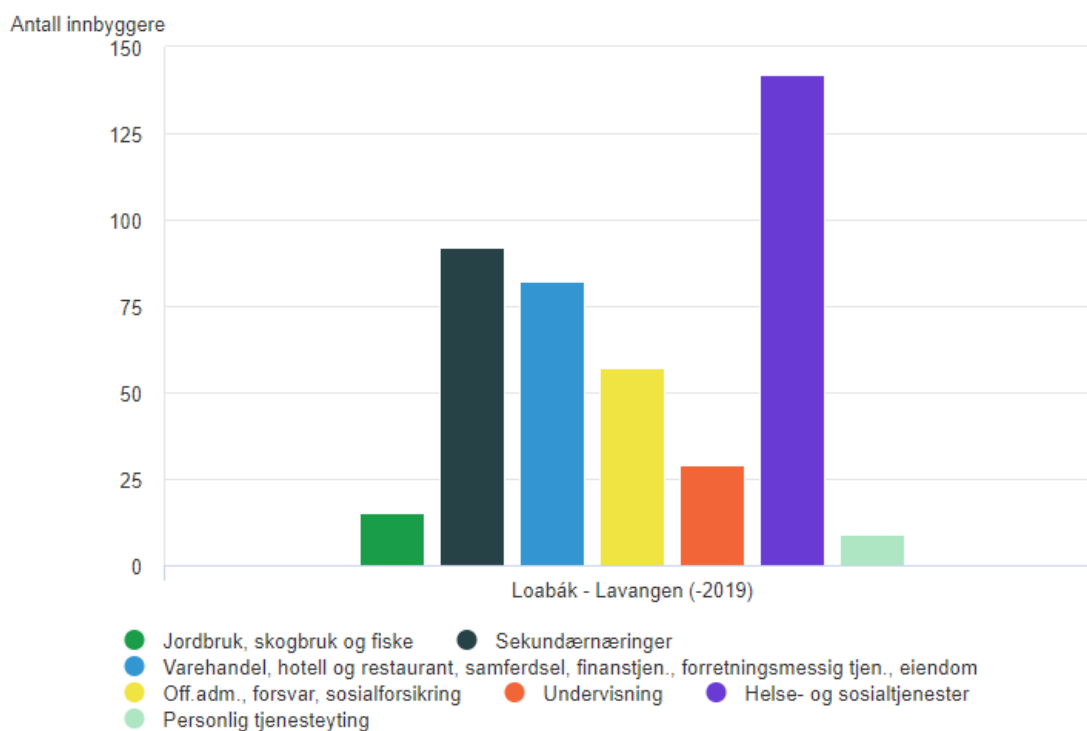
11,8 % av de kommunale veiene regnes som tilrettelagt for syklende (KOSTRA). Det er ikke gang- og sykkelvei langs hovedvegen FV 84 gjennom kommunen (fra E6 ved Fossbakken, gjennom Tennevoll og til grensen mot Salangen i nord). Ei heller langs FV 7806, langs fjordens sør- og vestsida. Trafikktettheten langs veiene er begrenset, men syklistene og gående kunne hatt bedre kår. Dekningen med gatelys er meget god, sammenlignet med KOSTRA gruppen. Driftsutgiftene våre til samferdsel er lavere enn for KOSTRA gruppen.

Manglende offentlig parkeringsplass ved Bukkemyra (E6) er en hemske for friluftsliv og regionalt reiseliv, spesielt om vinteren. Bukkemyra er startområde for turer til Spanstinden. Den er et topptur- og randoneemål av stort format og tiltrekker seg mange skiløpere i personbiler og minibusser.

4.24 Næringsliv, arbeidsliv, sysselsetting og pendling

Lavangen kommune har arbeidet systematisk med næringsutvikling over tid. Ett stort utviklingsprosjekt de siste årene har vært næringsvennlig region, i samarbeid med Bardu, Gratangen og Salangen. Kommunen har egen næringsrådgiver. Det politiske engasjementet innen næring er høyt og kommunen er aktiv innen flere utviklingsprosjekter sammen med næringslivet og andre aktører.

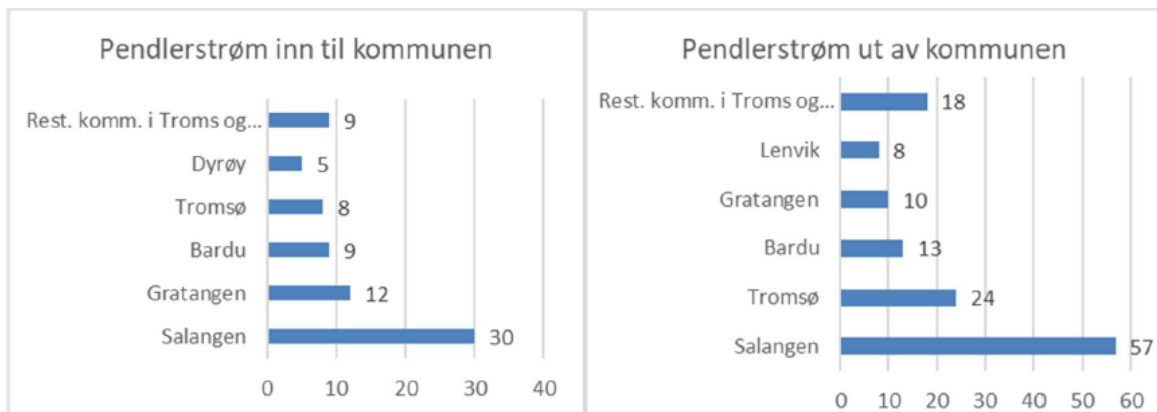
Søylediagrammet og tabellen nedenfor viser hva innbyggerne arbeider med, samt utviklingen over tid (SSB). Lavangen har økning i offentlige ansatte (*kommuneprofilen.no*), det motsatte av andre distriktskommuner. Det er usikkert om pendling er årsaken.



	1920 Lavangen											
	2019	2018	2017	2016	2015	2014	2013	2012	2011	2010	2009	2008
I alt	362	366	372	365	343	379	341	317	328	318	337	324
01-03 Jordbruk, skogbruk, fiske	15	15	13	13	13	20	22	23	21	23	23	21
05-09 Bergverk og Utvinning	0	0	0	0	0	0	0	0	0	0	0	0
10-33 Industri	6	7	8	13	7	11	8	10	12	14	13	13
35-39 Elektrisitet, vann, renovasjon	0	0	0	0	0	0	1	1	0	1	2	1
41-43 Bygge og anleggsvirksomhet	73	73	79	59	66	75	53	46	44	40	41	44
45-47 Varehandel, motorvognreparasjon	20	26	22	30	24	21	25	17	19	27	27	29
49-53 Transport og lagring	9	5	7	8	5	3	5	5	4	3	4	4
55-56 Overnatting og servering	4	10	10	9	8	7	8	5	5	7	8	9
58-63 Informasjon og kommunikasjon	0	0	0	0	0	1	0	0	0	0	0	0
64-66 Finansiering og forsikring	0	0	0	0	0	0	0	0	0	1	0	0
68-75 Teknisk tjenesteyting, eiendomsdrift	9	14	14	21	13	11	8	7	6	4	6	4
77-82 Forretningsmessig tjenesteyting	3	0	0	0	0	0	1	0	0	3	3	2
84 Offentlig administrasjon, forsvar	50	54	54	48	51	53	49	48	47	45	49	42
85 Undervisning	34	36	41	42	33	33	27	29	27	38	32	31
86-88 Helse og sosialtjenester	136	117	118	116	118	136	129	121	137	104	124	115
90-99 Personlig tjenesteyting	3	6	3	3	3	4	3	2	2	3	3	5
00 Uoppgitt næring	0	3	3	3	2	4	2	3	4	5	2	4

Den største veksten i perioden 2008-2019 har vært innenfor bygg og anlegg.

Pendling inn og ut av Lavangen kommune er høy, noe som skyldes kommunegeografien og nærliggende arbeidsplasser i andre kommuner, spesielt Salangen og Narvik.

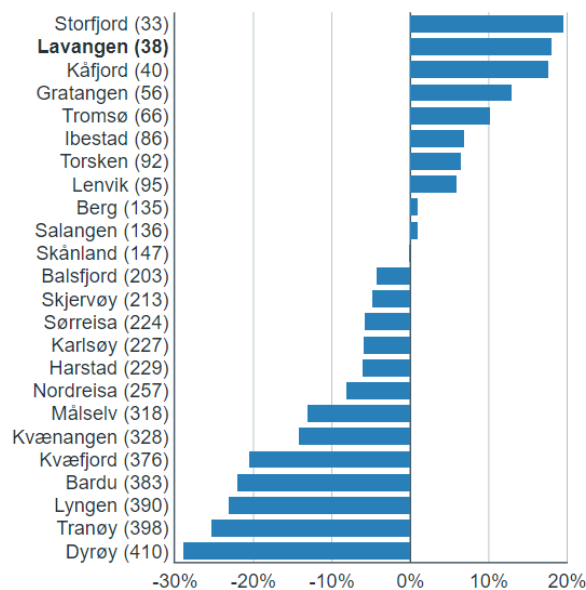


Diagrammene viser antall sysselsatte som pendler inn/ut av kommunen til/fra andre kommuner i Troms og Finnmark (SSB 2018).

Oversikt fra Kommunebildet 2020.

I perioden 2011-2014 gjennomførte vi utviklingsprosjektet Lavangen i vekst, som gav både mer kunnskap og konkrete resultater i form av næringsutvikling. Tre av delprosjektene bør tas hensyn til i samfunnsdelen. To mineralressurser, Ta-morenen (sand og grus) samt en gabbroforekomst i Spansdalen, har vært arbeidet med i etterkant. Begge har strandet inntil videre. I tillegg arbeider kommunen med småkraft i Plasselva, hvor kommunen eier fallrettighetene. Den siste gir muligheter for lokal elkraft og lokal hydrogenproduksjon. Summen av disse tre var grunnlag for et nytt kaianlegg i Lavangen.

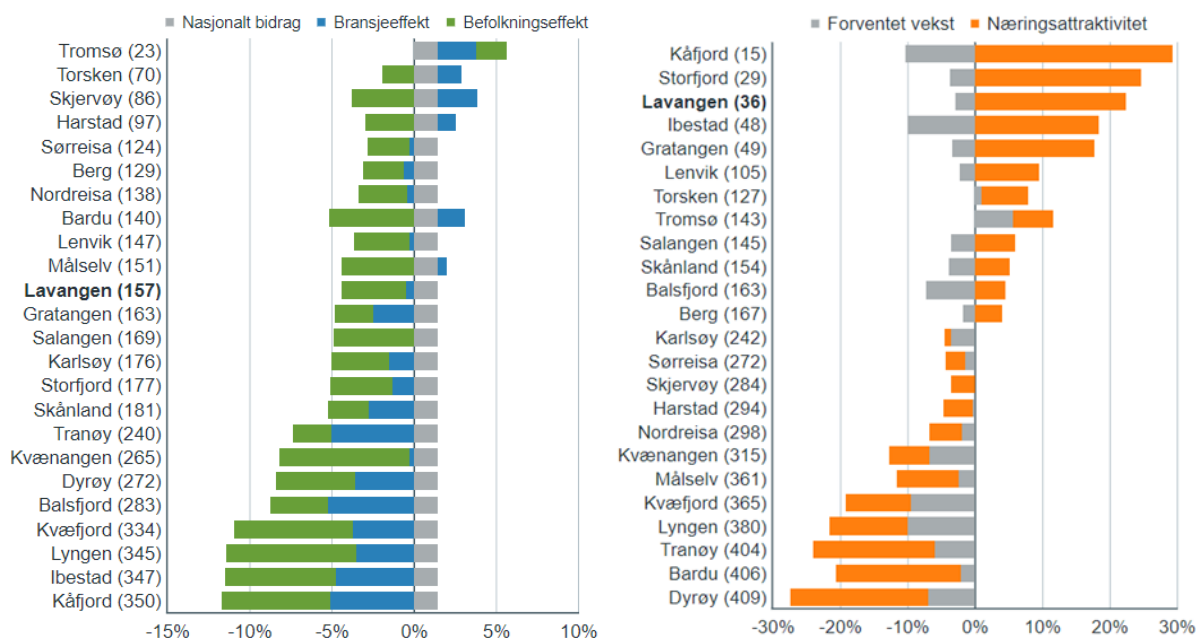
Figuren nedenfor viser den relative arbeidsplassutviklingen i næringslivet i Lavangen og kommunene i Troms 2009-2018. Tallet til høyre for kommunenavnet angir rangeringen blant de da 422 kommunene i landet.



Figur fra Telemarksforskning: Lavangen kommune på andre plass i næringsutvikling i Troms 2009-2018.

Andel arbeidsledige har over tid variert mellom 12 og 22 personer. NAVs rapport om helt ledige per 30. september 2020 sier at Lavangen har 3,1% (14 personer) helt ledige, noe som bedre enn landsgjennomsnittet (3,7%) men litt dårligere enn fylket (2,9%).

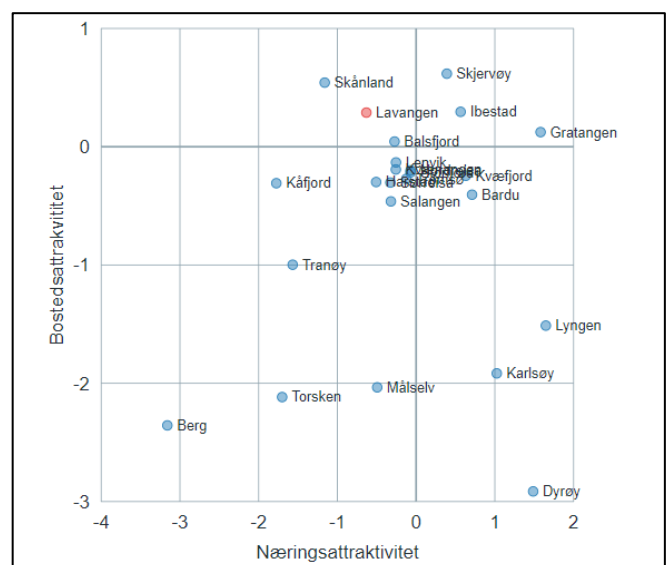
Det er tre forhold som har en systematisk og sterk betydning for arbeidsplassveksten i næringslivet. For det første er det den nasjonale veksten, det vil si om næringslivet i Norge har vekst eller nedgang i den perioden vi ser på. Det andre forholdet er bransjesammensetning på stedet. Høy andel vekstbransjer, vil normalt føre til vekst. For det tredje har befolkningsvekst direkte effekt på veksten i handel, servering, lokale næringer, bygg og anlegg og eiendom. Figuren nedenfor viser *forventet vekst* i antall arbeidsplasser i næringslivet i perioden 2009-2018. Tallet i parentes (157) er rangering nasjonalt.



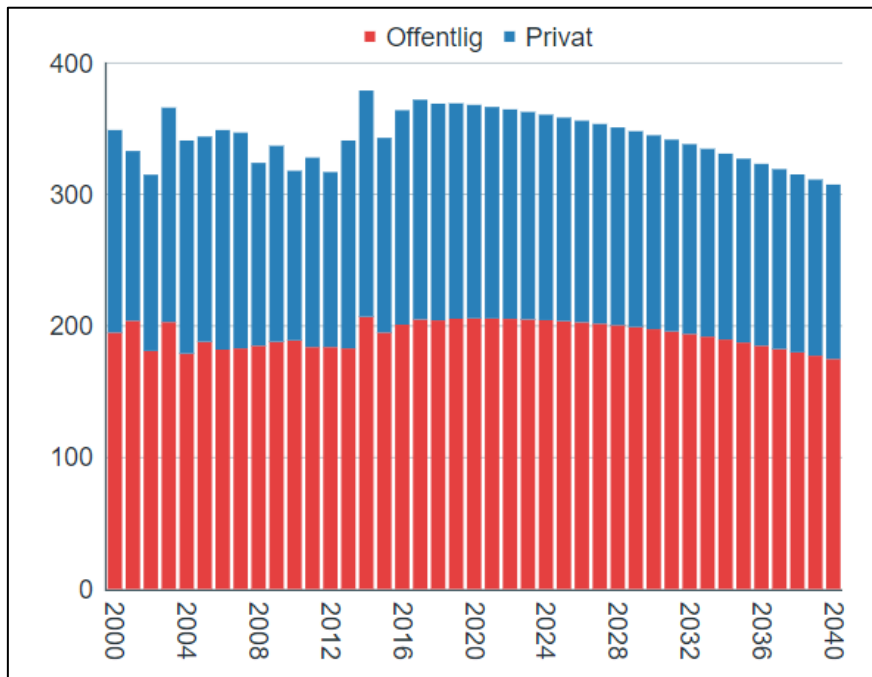
Næringsattraktivitet måles i differansen mellom faktisk og forventet vekst. Figuren nedenfor viser at Lavangen står seg bra med den tredje beste målte attraktiviteten i Troms.

4.25 Attraktivitet – bosetting og næring

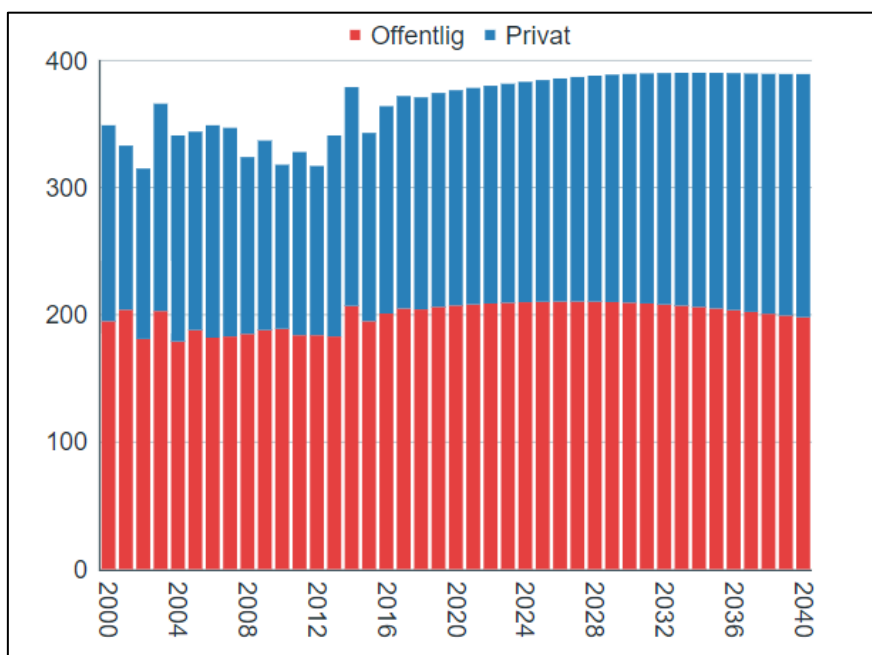
Telemarksforskning beregner attraktivitet for bosetting og næring. Bostedsattraktivitet måler ekstra innflytting av personer i forhold til hva som er forventet, mens næringsattraktivitet måler ekstra arbeidsplassvekst i næringslivet utover det som er forventet. Tallene bygger på offentlig statistikk, men må leses med forsiktighet i lys av eventuelle feilkilder og endringene etter pandemien. Sammenlignet med kommunene i Troms er vi høyt i bosetting og litt svak innen næring. Vi er på 274. plass mht. samlet attraktivitet i Norge.



Nedenfor vises to scenarier for kommunen vår. Det første er bygget på hovedalternativet for nasjonal vekst og en normal utvikling for den lokale attraktiviteten, både bosetting og næring. Det andre og mest optimistiske alternativet bygger på det samme hovedalternativet for nasjonal vekst, men nå med høyere lokal attraktivitet. Søylen viser forventet utvikling i sysselsettingen, fordelt på offentlig og privat sektor. Utgangspunktet er 2018 i begge figurene. Telemarksforskning opplyser om at utviklingen i figurene nedenfor er svært usikker. Det er ikke mulig å predikere arbeidsplassveksten i næringslivet særlig nøyaktig. Sammenhengen mellom typene av attraktivitet er uansett av interesse for oss.



Hovedalternativet for nasjonal vekst og normal attraktivitetsutvikling.



Hovedalternativet for nasjonal vekst og høy attraktivitet.

4.26 Kommunens organisasjon og tjenester

Administrasjonen er klassisk organisert med Oppvekst, Helse og omsorg samt Teknisk som hovedstrukturene i kommunedirektørens underlagte organisasjon. Kommunen har egen næringsutvikler og ressurs for Ungt entreprenørskap. I øyeblikket er kommunedirektøren også helse- og omsorgssjef. Teknisk sjef er også landbrukssjef.

Ástávuona giellagoahtie, Astafjorden språksenter er en del av organisasjonen, og bidrar til å innfri kravene i Opplæringsloven kapittel 6 om samisk opplæring.

4.27 Interkommunalt samarbeid

Lavangen kommune har over lengre tid samarbeidet bredt med andre kommuner. I Statsforvalterens oversikt samarbeidsordninger «Status for interkommunalt samarbeid i Troms og Finnmark» (2019) er vi registrert med 27 ordninger, med vertskommuneansvar for en av dem.

Lavangen: 27 registrerte samarbeidsordninger, vertskommune for 1 ordning		
Nr	Navn samarbeidsordning	Kommuner
1	Komrev nord IKS	Alle kommuner i Troms med tillegg av Berlevåg, Gamvik, Lebesby, Vardø og 6 kommuner i Nordland
2	110-Sentralen i Troms	Alle kommuner i Troms unntatt Gratangen
3	Interkommunalt arkiv Tromsø IKS (IKAT)	19 kommuner i Troms
4	SMISO Troms	19 kommuner i Troms
5	Midtre Hålogaland Friluftsråd	Tjeldsund, Gratangen, Lavangen, Harstad, Kvæfjord, Ibestad, Salangen, Evenes, Narvik
6	Barnevernvakt Midt- og Sør-Troms	Bardu, Dyrøy, Gratangen, Ibestad, Lavangen, Salangen, Målselv, Sørreisa
7	Hålogaland interkommunale politiske råd-Hålogalandsrådet	Harstad, Ibestad, Kvæfjord, Lavangen, Gratangen, Tjeldsund, Narvik, Evenes
8	Hålogaland Revisjon AS	Bardu, Lavangen, Tjeldsund, Gratangen, Dyrøy, Salangen, Narvik, Evenes
9	Hålogaland ressurselskap IKS	Harstad, Ibestad, Kvæfjord, Tjeldsund, Lavangen, Narvik, Evenes
10	IUA Sør-Troms	Gratangen, Harstad, Ibestad, Kvæfjord, Lavangen, Salangen, Tjeldsund
11	Krisesenteret i Midt-Troms	Senja, Sørreisa, Dyrøy, Salangen, Lavangen, Bardu, Målselv
12	Sør-Troms museum	Harstad, Ibestad, Kvæfjord, Lavangen, Salangen, Tjeldsund
13	Interkommunal legevakt i Bardu	Lavangen, Bardu, Salangen, Målselv, Ibestad
14	Kompetanseregion Indre Midt-Troms	Bardu, Dyrøy, Lavangen, Salangen, Målselv
15	Sør-Troms og Ofoten interkommunale skadefellingslag	Gratangen, Lavangen, Evenes, Tjeldsund, Narvik
16	Veterinærvaktområde Salangen	Salangen, Lavangen, Bardu, Ibestad, Dyrøy
17	Astafjord Vekst AS	Salangen, Lavangen, Gratangen, Dyrøy
18	KAD-senger Bardu	Lavangen, Bardu, Salangen, Ibestad
19	Astafjord barnevermtjeneste	Salangen, Lavangen, Gratangen
20	Astafjord IKT	Salangen, Lavangen, Gratangen
21	Astafjord kart og oppmåling	Salangen, Lavangen, Gratangen
22	Astafjord kemnerkontor	Salangen, Lavangen, Gratangen
23	Astafjord lønn og regnskap	Salangen, Lavangen, Gratangen
24	Astafjordlegen	Salangen, Lavangen, Ibestad
25	Brannsamarbeid Bardu-Salangen-Lavangen	Bardu, Salangen, Lavangen
26	NAV Salangen, Lavangen, Dyrøy	Salangen, Lavangen, Dyrøy
27	PPT Salangen, Dyrøy og Lavangen	Salangen, Dyrøy, Lavangen

Det samiske språksamarbeidet i Astafjordområdet er ikke en del av statsforvalterens oversikt. Ordning nr 18 om KAD er nevnt i pkt 4.8 under avvikling.

Kommunen har over flere år samarbeidet med nabokommunene Bardu, Gratangen og Salangen om prosjektet Næringsvennlig region.

Samarbeidet med Hålogalandsrådet om unge mennesker, samferdsel med videre er også viktige deler av kommunens eksisterende satsinger.

Kommunen har god erfaring med interkommunalt samarbeid. Samarbeid har vært en hovedstrategi for oss for å heve kvaliteten på tjenester overfor innbyggerne, og kompensere for rekrutteringsutfordringer for spesiell kompetanse.

5. Utviklinger og særtrekk av betydning for planverket

Demografisk utvikling – et viktig mål for kommunal bærekraft. Urbanisering og sentralisering er drevet fram av globale trender. Samtidig som folketallet har sunket, har vi fått en større andel eldre. Forholdet mellom de som jobber og pensjonister har endret seg. Befolkningsvekst og aldersbalanse må oppnås gjennom langsiktig arbeid med *attraktivitet*. Attraktivitet for bosetting, bedrifter og besøk blir gjennomgangstema i samfunnsdelen.

Den globale tilnærmingen i lokal politikktutvikling – FNs bærekraftsmål 2030.

Samfunnsdelens virkeperiode er noenlunde sammenfallende med virkeperiode for bærekraftsmålene. Målene har stor oppslutning og bred politisk støtte i Norge, og legges til grunn for både økonomisk, sosial og miljømessig utvikling. I pkt. 3.1 framgår det at vi skal utrede målene og hvordan de skal påvirke samfunnsplanleggingen.

Velferdskommunen i velferdsstaten. En velferdsstat er en stat som i betydelig grad garanterer samfunnets medlemmer hjelp hvis de skulle komme ut for helsesvikt, sosial nød eller tap av inntekt, for eksempel ved arbeidsledighet eller alderdom, og som sikrer den enkelte rett til utdanning (SNL). Begrepet velferdskommune er mindre brukt. Vi legger til grunn at det er en kommune som sikrer innbyggerne grunnleggende sosiale goder, ivaretar rettigheter og innleder samarbeid for å forbedre levekårene. Kommunen utfyller de statlige, sektorvise og regionale ordningene, involverer lag og foreninger i kulturelt og sosialt arbeid, og har dialog med innbyggerne. Alle skal ha det bra, og vi har et felles ansvar for det.

Klimaendringene. Sitat fra Klimaprofil Troms: *Klimaet i Troms kjennetegnes av en relativt mild og nedbørrik kyst, mens det i indre dalstrøk er lav årsnedbør og lave temperaturer vinterstid. Det forventes ikke at dette mønsteret endres vesentlig. Vinterstid kan polare lavtrykk gi rask vindøkning og kraftig nedbør som snø i ytre strøk. Det beregnes at årstemperaturen i Troms øker med ca. 5 °C, og nedbøren øker med ca. 15 % i løpet av århundret sammenliknet med perioden 1971-2000. Dager med mye nedbør kommer hyppigere, og med økt nedbørintensitet. Temperaturen beregnes å øke mest om vinteren, og minst om sommeren. Når det gjelder vind beregnes ingen store endringer, men usikkerheten er stor.* Sitat slutt.

Norges klimamål: *Målet skal være at Norge skal bli et lavutslippssamfunn i 2050. Med lavutslippssamfunn menes et samfunn hvor klimagassutslippene, ut fra beste vitenskapelige grunnlag, utslippsutviklingen globalt og nasjonale omstendigheter, er redusert for å motvirke skadelige virkninger av global oppvarming som beskrevet i Parisavtalen (...). Målet skal være at klimagassutslippene i 2050 reduseres i størrelsesorden 80 til 95 prosent fra utslippsnivået i referanseåret 1990. Ved vurdering av måloppnåelse skal det tas hensyn til effekten av norsk deltakelse i det europeiske klimakvotesystemet for virksomheter.* Sitat slutt.

Følgende spørsmål er ovenfor er av overordnet natur og må besvares i samfunnsdelen:

- Hvordan kan vi bidra til å redusere eksisterende utslipp av klimagasser?
- Kan vi bidra med produksjon av fornybar energi.
- Kan vi innrette lokalsamfunnet med mer bærekraftige areal- og transportløsninger?
- Hvordan gjennomføre en trygg og helhetlig tilpasning til klimaendringene?

Landbruks- og matproduksjon. Lavangen kommune har gode forutsetninger for matproduksjon. Fjorden er godt utnyttet med fiskerier og oppdrett. På land er utviklingsmulighetene mye større. Lavangen kommune kan planfeste økt verdiskapning i landbruket i samfunnsdelen. Dette gjelder både vanlig volumbasert matproduksjon, men også nisjer i lokalmat, reiselivsaktiviteter, bygdetjenester og *Inn på tunet*.

Verdiskapning, næring og sysselsetting. Arbeidet med å tilføre å lokalsamfunnet flere arbeidsplasser har pågått i flere år. Samfunnsdelen skal være overbygning til kommunens næringsstrategier. Vi tar stilling til noen hovedstrategier. Vi skal undersøke handlingsrommet i lys av næringsvennlig region, og i forhold metoden «Smart spesialisering».

Besøk og reiseliv. Kommunen har flere aktører som tilbyr moderne reiselivsprodukter. Viktig infrastruktur for overnatting med mer er på plass. Naturbasert turisme har gode forutsetninger hos oss. Tilrettelegging for besøksnæringene kan sees i sammenheng med:

- Tiltak som kommunen uansett ønsker å gjennomføre for å fremme fysisk aktivitet, friluftsliv og god folkehelse blant innbyggerne.
- I vintersesongen kan vi levere randonee i verdensklasse. En annen brattsport med gode, naturgitte forutsetninger i Lavangen er klatring, som er en helårs aktivitet.
- Matproduksjon og salg av lokale produkter fra gård, butikker og eventuelle spisesteder, samt gårdsturisme.

Hyttelivet i kommunen er ikke veldig omfattende (189 hytter, SSB). Det er naturlig at kommunen vurderer rorbuer/sjøbuer, samt muligheter i området Fossbakken - Lappaugen.

Boligutviklingen. Lave priser på brukte boliger skaper utfordringer for personer som søker lån til å bygge nytt. Boligsammensetningen reflekterer neppe innbyggernes boligbehov. Vi har grunn til å tro at mange seniorer ønsker seg leiligheter i eller nært Tennevoll. Nye leiligheter kan gjøre det mulig for eldre personer å bo hjemme i en lengre del av livet og forenkle hjemmetjenestene. Kommunens rolle i boligutvikling samt behovet for samhandling, tilsier at dette temaet får en sentral plass i samfunnsdelen.

Folkehelse. Sosial bærekraft og folkehelse handler om å fremme samfunnsutvikling som:

- Setter menneskelige behov i sentrum.
- Gir sosial rettferdighet og like livssjanser for alle.
- Legger til rette for at mennesker som bor i lokalsamfunnet, kan påvirke forhold i nærmiljøet og ellers i kommunen.
- Legger til rette for deltakelse og samarbeid.

Folkehelse er et sektorovergripende plantema, som vi ser i sammenheng med mange andre tema som oppvekst, levekår, miljø, stedsutvikling, kultur, idrett/mosjon, næring osv. Samfunnsdelen må omfatte en rekke målsettinger og tiltak som gjelder folkehelsen.

Pendling. Vi er lokalisert mellom sentra som har store arbeidsgivere. Innbyggerne velger pendling gjennom sine personlige valg av yrker og arbeidsgivere. At over 160 lavangsværingene velger å pendle til andre kommuner, er et uttrykk for at bokvalitetene våre

er så gode at de veier opp for avstandsulempene ifm. pendling. Kommunen har ingen pendlere å miste, men kan legge tilrette for en mer klimavennlig pendling.

Naturmangfold, kulturlandskap og vannforvaltning. Naturmangfoldet er viktig for oss som bor nært på og bruker naturen mye. Naturmangfoldloven regulerer blant annet artsmangfoldet, områdevern og utvalgte naturtyper som har betydning for planarbeidet. Vi ser med bekymring på at kulturlandskapet svekkes av gjengroing. Et godt kulturlandskap og matproduksjon hører sammen. Redusert utsikt er tap av attraktivitet for et boområde. Innen vannforvaltning er det naturlig å planfeste en bedre utvikling for Spansdalselva pga forurensning og svekkede fiskestammer, sikre fjorden samt styrke vannforsyningen.

Stedsutvikling og attraktive lokalsamfunn. Lavangsværingene er glade i hjemstedene sine, og vante til et spredt bosettingsmønster. Det er uansett nødvendig å videreutvikle kommunesenteret til å bli mer attraktivt for tilflyttere. Potensialet for fortetting, transportvennlig hverdag og kortreiste varer og tjenester, er på Tennevoll og i omkringliggende områder. Det er en fordel at kommunen har ett geografisk, sentralt senter som fungerer som et knutepunkt. Det må utvikles til fordel for alle innbyggerne i hele kommunen, samt alle typer besøkende. Tettsteders kvaliteter er en vesentlig faktor i samfunnets generelle attraktivitet for bosetting, besøk og bedriftsetableringer. Kommunesenteret bør inneholde muligheter, «soner» for sosialisering, deltakelse, samhold og aktiviteter. Innbyggerdialog og samarbeid med næringsliv og gründere er stikkord i utviklingen av denne typen tilbud. Frivillighet og nærheten mellom folk i rurale strøk kan skape spennende tilbud.

Samisk og internasjonal. Vi er forpliktet til, og godt i gang med, å ivareta samisk språk, kultur og tradisjoner. Rollen som samisk språkkommune må vi arbeide mer med. Samtidig skal vi fortsatt ta godt imot nye utenlandske innbyggere og integrere de i samfunnet.

Samfunnssikkerhet og beredskap. Planverket må bidra til fortsatt klimatilpasning. Det er ellers naturlig å rullere planverket i lys av erfaringene etter pandemien.

Kommunal tjenesteutvikling, kompetanse og teknologi. Kommunen intensjoner om en overgang til mer planstyring er en betydelig utfordring. Det legges opp til å skape ett helhetlig og sammenhengende planverk, jamfør målsettingene i pkt. 2. Kommunens plansystem har over tid utviklet seg til å bli noe fragmentert. Det består av planer som har vært nødvendige, nyttige og gode der og da. Den samtidige utviklingen av ny planstrategi og samfunnsdel åpner for at vi kan bygge opp en helhetlig planstruktur som stemmer overens med kommunens utgangspunkt og de politisk valgte strategiene for framtidens utviklingen.

Kommunedirektørens plikter innen internkontroll er endret og forsterket gjennom den nye kommuneloven. Vi har vært en samarbeidskommune og nytt godt av det når egen kapasitet har vært for liten til å skape gode løsninger.

Vi må ruste oss for en fortsatt kamp om de beste hodene og de varmeste hendene for gjennomføring av de kommunale oppgavene. Økt attraktivitet i lokalsamfunnet og et bedre boligmarked kan hjelpe oss på lang sikt.

Digitalisering av tjenester, IKT i skoleverket og velferdsteknologi blir vesentlige elementer når kommunens egen organisasjon skal videreutvikles for fremtiden.

6. Sterke sider, sårbarheter, muligheter og trusler (SWOT)

<p style="text-align: center;">Sterke sider</p> <p>Gode bokkommune - svært lave bokostnader.</p> <p>Gode forutsetninger for samarbeid.</p> <p>Nærhet ledelse, bedrifter og innbyggere.</p> <p>Beliggenhet mellom to store flyplasser.</p> <p>Beliggenhet nært store arbeidsmarkeder.</p> <p>Kort avstand til Narvik, Harstad, Tromsø og Forsvaret. Hålogalandsrådet.</p> <p>Krever ikke eiendomsskatt, lave avgifter</p> <p>Godt rigget for næringsarbeid.</p> <p>Bygg- og anleggsnæringen.</p> <p>Reiselivsnæringen.</p> <p>Beitenæringene utnytter arealet godt.</p> <p>Matprodusenter og foredling (sjø, land og reindrift).</p> <p>Mye natur.</p> <p>Trygt samfunn – lite kriminalitet.</p>	<p style="text-align: center;">Sårbarheter</p> <p>For få lokale arbeidsplasser – mye pendling.</p> <p>Mangler sosiale møteplasser.</p> <p>Adgang til elkraft begrenset av linjekapasitet.</p> <p>Mangel på industriområde/næringsareal.</p> <p>Vannforsyningen i deler av kommunen.</p> <p>Kommunal kompetanse innen noen fag.</p> <p>Mangler oppdatert, overordnet planverk som grunnlag for utvikling og tjenester.</p> <p>Lokalt kommersielt tilbud er begrenset.</p> <p>Gjengroing.</p> <p>Mangler en del gang- og sykkelvei.</p> <p>Mangler hurtiglader for bilister flest i sentrum og på Fossbakken.</p> <p>Mangel på middelsstor/stor havn.</p> <p>Personavhengig fagkompetanse.</p> <p>Rekruttering av visse typer kompetanse.</p>
<p style="text-align: center;">Muligheter</p> <p>Styrket samarbeid kommune og næringsliv.</p> <p>Søke om virkemidler til utvikling og prosjekter.</p> <p>Arbeide mer med unge i etablererfasen.</p> <p>Øke trivselen og bolysten blant de unge.</p> <p>Støtte de eldre i møte med en digital hverdag.</p> <p>Ungt entreprenørskap og gründere.</p> <p>Fornybar energi.</p> <p>Økt matproduksjon.</p> <p>Samisk språk, tradisjon og næring.</p> <p>Hagebruk – mat som næring og hobby.</p> <p>Husdyr for landskapspleie.</p> <p>Stedsutvikling, bo- og fritidskvaliteter.</p>	<p style="text-align: center;">Trusler</p> <p>Folketallet kan komme til å synke.</p> <p>For stor andel eldre omsorgsmottakere.</p> <p>Boligutviklingen.</p> <p>Reduserte kommunale inntekter.</p> <p>Flere tjenester må settes ut til samarbeidsordninger – selvstendighet trues.</p> <p>Europeisk reiseliv svekkes varig.</p> <p>Mislykkes med samarbeid.</p> <p>Tilskudd knyttet til primærnæringene reduseres.</p> <p>Eldre personer flytter for å få bedre boliger.</p> <p>Lag og foreninger svekkes.</p> <p>Offentlig kommunikasjon reduseres.</p>

7. Alternativer som vurderes for utvikling

Kommunestruktur. Lavangen kommune har et nylig vedtak i kommunestyret på å bestå som selvstendig kommune. Kommunen erfarer noe press på små distriktskommuner om å fylle rollen som «generalistkommune» på en god måte, eller søke sammenslåing med andre kommuner. Lavangen kommune er en av få kommuner som har vært sammenslått med annen kommune, gjort negative erfaringer og deretter fått gjenopprettet selvstendigheten.

Lavangen kommune har et ansvar for å levere til beste for samfunnsutviklingen, innbyggerne og næringslivet. Vi erkjenner noen svakheter i leveransene våre og tar de på alvor. Vår tilnærming er å styrke og modernisere tjenestene våre. En helhetlig og *planmessig tilnærming* til all utvikling og alle tjenester, som dette dokumentet, er en ny begynnelse på, er et anerkjent alternativ for å styrke leveransene.

Samarbeidskommunen. Lavangen kommunes brede samarbeid med andre kommuner bidrar positivt til løsning av kommunale oppgaver. Ytterligere arbeidsdeling med andre kommuner er en strategi som vurderes videre. Hålogalandrådet forventes å få økende betydning for oss. Styrket samarbeid med næringslivet, lag og foreninger, andre offentlige instanser med videre kan øke måloppnåelsen.

Innovasjon og utvikling. Vi erfarer at samfunnet regionalt, nasjonalt og internasjonalt endrer seg raskere og raskere. Endringene krever tilførsel av høy og spiss kompetanse på både nye og godt kjente fagområder. Vi må arbeide mer med innovasjon og utvikling i kommunens organisasjon. Det kan få konsekvenser for kompetanseutvikling og rekruttering, måten ledelse utøves på samt hvordan vi forholder oss til innbyggerne.

Den nye Kommuneloven innebærer at vi skal styrke internkontrollen. Vi skal arbeide mer med kommunedirektørens internkontroll, kvalitetssikring og virksomhetsstyring.

Velferd og levekår. Arbeidet med kunnskapsgrunnet har gitt oss en øket bevissthet rundt begrep som «velferd» og «levkår». Vi kan ikke score høyt i demografisk utvikling på kort sikt. Vi kan derimot gjøre mye for å heve velferden og bedre levekårene for innbyggerne. Velferd og levekår gjelder både Lavangen som samfunn og kommunen som organisasjon. Resultater kan oppnås også på kort sikt.

Ressursbasert næringsutvikling. De naturgitte forutsetningene våre tilsier at vi har størst mulighet for å lykkes innen ressursbasert næringsutøvelse. Ressursene i Lavangen er beiteareal, dyrkbar jord, fjorden/kysten med naturlige fiskestammer, oppdrettslokaliteter, mineraler, fossefall og vannkraft, vind og vakre omgivelser. Ressursene våre tilsier at vi kan arbeide med landbruk, fiskerier, oppdrett, fisketurisme, matproduksjon, fornybar energiproduksjon, mineralutvinning og reiseliv.

Annen næringsutvikling. Servicenæringene kan vi legge mer til rette for. Bygg- og anleggsnæringen er spesielt viktig for Lavangen kommune fordi vi har aktørene og kompetansen på plass.

8. Forslag til visjon, mål og satsinger 2021-2032

Hensikten med målstrukturen er å innlede til medvirkning om hovedmål og satsingsområder. Strukturen skal videreutvikles og behandles i flere omganger i planleggingsperioden.



Lavangen kommune – visjon (konkurransen)

Attraktiv
bokommune

Økt lokal
sysselsetting

Miljø og klima

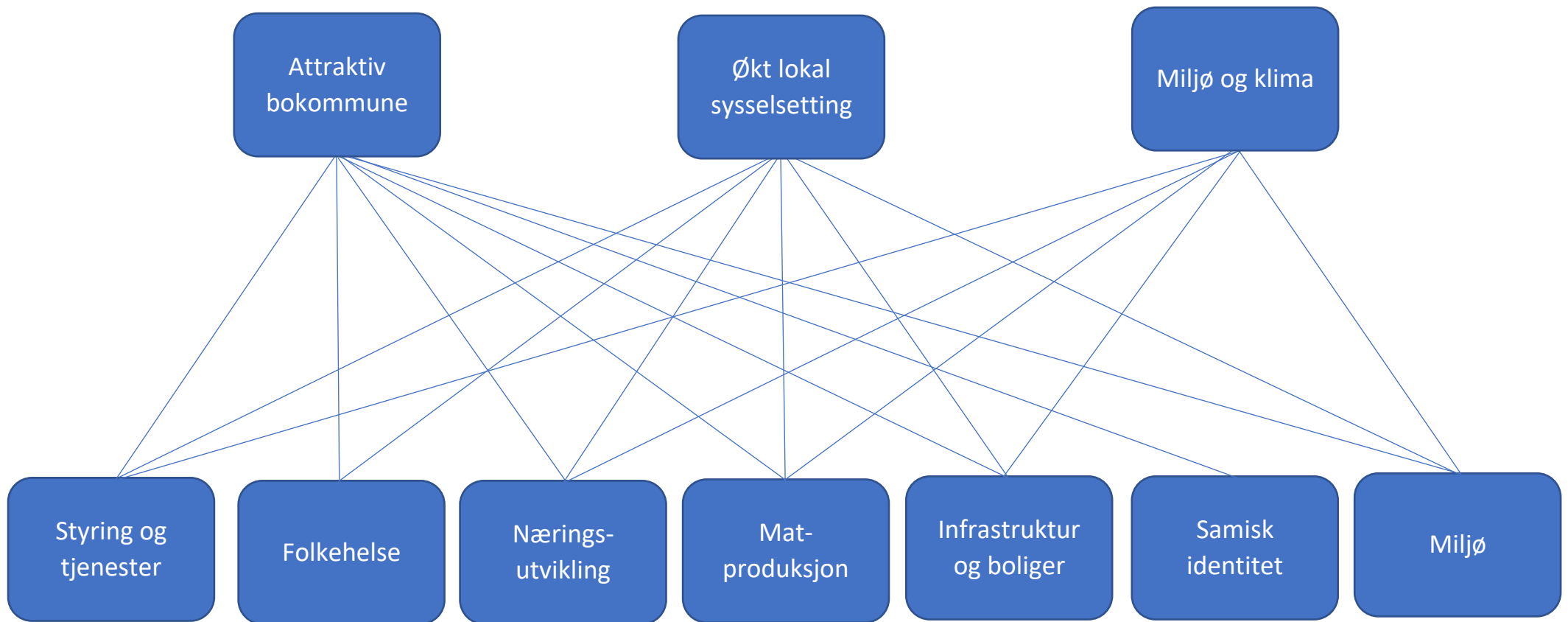
Visjon. Visjonskonkurransen gjennomføres som et ledd i medvirkningen til samfunnsdelen.

Forslag til hovedmålstruktur. I prioritets rekkefølge:

Hovedmål	Innhold (stikkord)
<i>Hovedmål 1:</i> Attraktiv bokommune	Planmessig innsats med tjenester som gjelder innbyggere, sosiale kår, folkehelse, oppvekst, helse og omsorg samt kulturelle tilbud. Høye standarder for barns oppvekst, og alltid i samsvar med FNs barnekonvensjon. Styrke attraktiviteten for unge mennesker. Boligutvikling. Samisk språkområde, tradisjoner og kultur.
<i>Hovedmål 2:</i> Økt lokal sysselsetting	Næringsutvikling. Rekruttering. Innovasjons- og gründerkultur. Ungt entreprenørskap. Utnytte all lokal arbeidskraft.
<i>Hovedmål 3:</i> Miljø og klima	Naturmangfold. Kulturlandskap. Vannforvaltning. Fornybar energi. Klimavennlige løsninger for transport og stedsutvikling.

Forslag til satsingsområder. I prioritert rekkefølge:

Satsingsområde	Innhold (stikkord)
<p>Styring og tjenester</p> <p><i>Underbygger alle hovedmålene.</i></p>	<p>Planmessig tilnærming videreføres. Kompetanseheving for administrasjonen og ledere. Informasjon til og samhandling med lokalsamfunnet. Kommunedirektørens internkontroll utredes og innføres. Generell modernisering, herunder digitalisering.</p>
<p>Næringsutvikling</p> <p><i>Underbygger alle hovedmålene.</i></p>	<p>Reiselivsutviklingen (påbegynt og prioritert). Videreutvikle bygg og anleggsbransjen. Fornybar energi. Samisk næringsutøvelse (duodji, reiseliv, Ut på vidda etc.). Videreutvikle varer og tjenesteleveranser. Mineralutvinning og råstoffproduksjon. Språkopplæring for innbyggere av utenlandsk opprinnelse.</p>
<p>Matproduksjon</p> <p><i>Underbygger alle hovedmålene.</i></p>	<p>Lokalmatproduksjon, foredling, salg og servering. Samisk matproduksjon (reinkjøtt). Hele verdikjeder – fra fjord til gaffel og fra åker til gaffel. Matproduksjon som deltidssyssel.</p>
<p>Folkehelse</p> <p><i>Underbygger hovedmål 1 og 2.</i></p>	<p>Tjenesteovergripende tilnærming. Innbyggernes velferd og levekår. Forebygging. Stedsutvikling, sosial dimensjon og kultur. Bedre tverrfaglig innsats (BTI) legges til grunn. Integrasjon av utenlandske innbyggere.</p>
<p>Infrastruktur og boliger</p> <p><i>Underbygger alle hovedmålene.</i></p>	<p>Havn, industriarealer, næringsarealer og næringsbygg. Boligtomter og annen boligutvikling. Bredbånd og elforsyning. Gangveier, sykkelveier, stier og løyper. Stedsutvikling, fysisk dimensjon. Veg, kollektivtransport og ladestasjoner for kjøretøyer.</p>
<p>Samisk identitet</p> <p><i>Underbygger hovedmål 1.</i></p>	<p>Samisk språkområde, stedsnavn, tradisjoner og kultur. Videreutvikle statusen som del av del av forvaltningsområdet for samisk språk, samt arbeidet med sterke samiske opplæringsmodeller.</p>
<p>Miljø</p> <p><i>Underbygger alle hovedmål</i></p>	<p>Klimatilpasning, naturmangfold og vannforvaltning. Stedsutvikling, grønn dimensjon. Kulturlandskap og fritidsaktiviteter. Matjord og skog. Gjenvinning og sirkulær økonomi. Pollinering og pollinerende insekter. God ramme for reiselivet.</p>



9. Andre plantema

Følgende plantema skal være gjennomgående perspektiver i kommuneplanen:

- Universell utforming.
- Innovasjon og utvikling.
- Samarbeid.
- Sikkerhet og beredskap.
- Kommunal økonomi.

10. Overordnet arealstrategi

Generelt. Lavangen kommune har begrensede arealer til næring og boligformål i nærheten av kommunesenteret og langs sjøfronten rundt fjorden. Begrensningene gjelder Landbruks-, natur- og friluftsområder samt reindrift (LNFR) samt 100 metersbeltet fra fjorden og inn på land. En del areal i kommunen er naturlig begrenset av steinras, snøskred, leire og flomfare.

Landarealer. Dyrkbar mark er i hovedsak mellom 0- 220 moh. Kommunen viderefører en restriktiv linje med å avgi åker og eng til andre formål. Areal høyere enn 220 moh. er viktig for beite, men også for å binde CO₂ i skog og myr. Arealmessig tilrettelegging for landbruk og matproduksjon vil fortsatt være av stor betydning, jfr. foreslått målstruktur. Reindriften skal fortsatt ha gode arealrammer. Opprettholdelse av politikken på disse områdene vil understøtte nasjonale jordvernmål, klimamålene og samisk næringsutøvelse og -kultur. Utmarkas rolle i fritidsaktiviteter og reiselivet hensyntas også.

Fornybar energi i form av småkraft, vindkraft og hydrogenproduksjon og -lagring vil bidra til lavutslippssamfunnet og klimamålene. Eventuelle prosjekter må konsekvensutredes og balanseres mot andre interesser (reindrift, landbruk, naturmangfold og forurensning mv).

Strandsonen og sjøarealer. Lavangen er uten havn av større industriell betydning. Arealplanen må legge til rette for en robust og langsiktig løsning for sjøtransport til/fra Lavangen, service for oppdrettsnæringen og for lokale fiskere.

Lavangen kommune vurderer sjøhus/rorbu anlegg med småbåthavn for fritidsformål og reiseliv, samt for innbyggernes fritidsbruk.

Lavangen kommune viderefører kystsoneplanlegging i samarbeid med andre kommuner i Sør- og Midt-Troms. Dagens oppdrettslokaliteter for laks/ørret videreføres, men vi er åpne for nye oppdrettsformer, makroalger mv.

Lavangen kommunes tilnærming er å utrede videre helhetlige løsninger for strandsonen, med gode sammenhenger mellom landbaserte og sjøbaserte næringer og aktiviteter.

Stedsutvikling. For videreutvikling av Tennevoll er fortetting og økt byggehøyde aktuelle strategier. Vi skal undersøke potensialet for transformasjon av eksisterende næringsarealer samt bygg og anlegg for næringsvirksomhet. Gjenbruk og/eller sanering kan sammen med bedre tomteutnyttelse gi gode løsninger. For arealene nærmest sentrum, kan mindre områder som i dag er LNFR, vurderes for bebyggelse og samferdsel. Tennevoll skal ha areal til sosiale uterom og kulturelle aktiviteter i form av park, konsertsted eller lignende anlegg.

Andre forhold:

- Nye leilighetsbygg sentralt i kommunen, gjerne blokk/lavblokk. Vi ønsker at tjenester, handel, kultur og sosiale soner skal kunne oppsøkes i samme område.
- Spredt boligbygging tillates, men i begrenset omfang.
- Muligheter for fritidsboliger i høyere område (Lappaugen, Fossbakken), samt i tilknytning til fjorden.
- Arealplanen skal hensynta universell utforming.
- Planleggingen skal sikre gode trafikale løsninger for alle, herunder alminnelig trafiksikkerhet. Kollektivtrafikken og myke trafikanter skal ha gode løsninger.
- Arealdisponeringen må understøtte samfunnets adgang til rent drikkevann. Det må tas hensyn til et økt vannbehov for å imøtekomme vekst.
- Sikre adgang til mineral- og råstoffressursene (pukk, grus og sand mv) i kommunen, og se slik adgang i en regional kontekst.
- Samfunnsikkerhet skal hensyntas, både klimatilpasning, men også andre forhold.

11. Behov for utredninger for samfunnsdelen

Følgende utredninger gjelder:

- Visjonskonkurranse.
- Bærekraftsutredning.
- Ferdigstille oversikt over helsetilstand og påvirkningsfaktorer (2021).

12. Kommunal planstrategi 2020-2023

Formålet med kommunal planstrategi er å klargjøre hvilke planoppgaver kommunen bør starte opp eller videreføre for å legge til rette for en ønsket utvikling i kommunen.

Kommunens planverk er utarbeidet over lang tid. Kommuneplanens samfunnsdel har manglet. Vi har heller ikke alle de andre planene som omverdenen forventer at vi skal ha og etterleve. Planverket vårt består i hovedsak av enkeltplaner for utvalgte tema. Flere av planene våre er utdaterte.

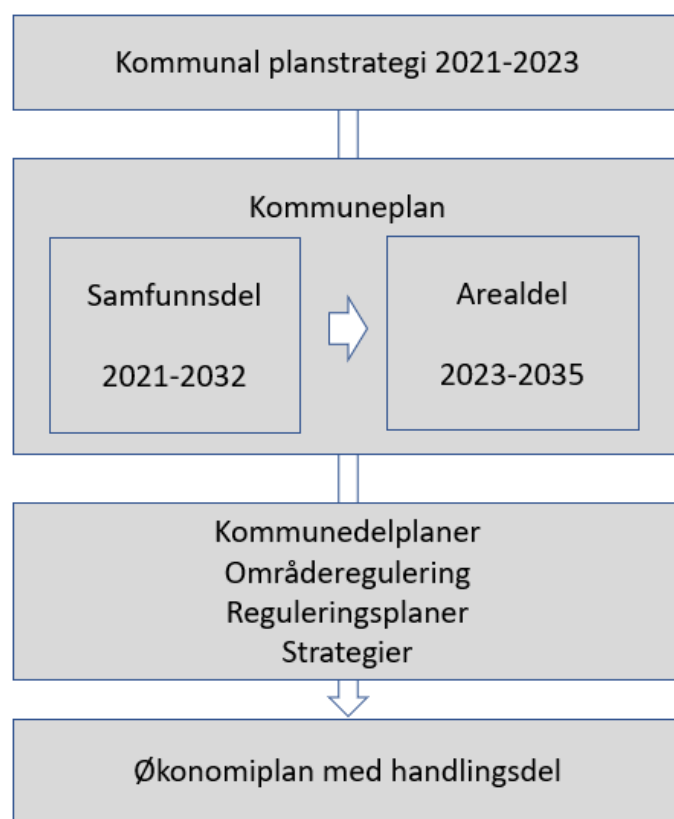
Noen unntak er det; vi har en utmerket kommunedelplan (KDP) for kulturminner. Beredskapsplanverket har vært til stor nytte under håndteringen av Covid-19 pandemien. Mange av de eldre planene våre inneholder relevant og vesentlig informasjon, som vi benytter oss av til daglig.

Vi skal lage et nytt, helhetlig planverk i inneværende kommunestyreperiode. Vi skal ha færre planer, som hver dekker flere tema. Planstrategien vår skal omfatte politisk vedtatte planer som er hjemlet i lov og forskrift¹. Den bygger på kunnskapsgrunnlag, kommunens vurdering av utviklinger og målsettinger i punkt 4-10.

Vi kan ikke løse alle planutfordringene på en gang. Planverket skal re-etableres ovenfra og ned. Kommuneplanen skal prioriteres. Det gamle planverket, samtlige planer, vil bli avløst etter hvert som nye blir vedtatt. Overgangen skal beskrives i oppstartsvedtak for nye planer.

Vi skal produsere hensiktsmessige kunnskapsgrunnlag, og samtidig tilstrebe å gjøre tingene enkelt. Kompetanseutvikling i planlegging og prosessledelse er en del av denne strategien. Lavangen kommune skal i plansaker holde kontakt med Troms og Finnmark Regionalt Planforum og med kommuner som vi har interkommunalt samarbeid med. Samarbeid og utveksling av erfaringer på tvers av kommunegrensene vil komme godt med. Planleggingen i Lavangen kommune skal gjennomføres med en sektorovergripende tilnærming. Det innebærer at flere av kommunedirektørens underlagte ledere og enheter får roller i utviklingen av en enkelt plan.

Kommuneplanen med underordnede kommunedelplaner skal være koblet til økonomiplanen som skal vedtas i kommunestyret årlig. Handlingsdelen og økonomiplanen skal være ett og samme dokument.



¹ Plan og bygningsloven, Forskrift om kommunal beredskapsplikt, Lov om helsemessig og sosial beredskap, Arkivloven, Alkoholoven og tilsvarende.

13. Status for Lavangen kommunes planverk pr høsten 2020

Planverk	Status
Kommuneplan	
Kommuneplanens samfunnsdel	Planprogram foreligger høsten 2020. Ferdigstilles 2021.
Kommuneplanens arealdel	Revisjon nødvendig (prioritert planoppgave).
Beredskap	
Helhetlig risiko- og sårbarhetsanalyse	Sist revidert 2018.
Beredskapsplan	Sist oppdatert 2019.
Helseberedskapsplan	Sist vedtatt 2014.
Smittevernplan	Sist vedtatt 2007.
Beredskapsplan for Lavangen skole	Av nyere dato. Videreføres inntil et nytt og samlet beredskapsplanverk er på plass.
Beredskapsplan for vannforsyning.	Videreføres inntil et nytt og samlet beredskapsplanverk er på plass.
Helse	
Kreftplan (interkommunal)	Sist vedtatt 2012, må revideres.
Rehabiliteringsplan (interkommunal)	Sist vedtatt 2014. Planen er utdatert, men videreføres inntil avløst av ny plan. Lavangen kommune ønsker å forlenge samarbeide om kommunale kreftplaner.
Samisk helseplan	Sist vedtatt 2018. Videreføres inntil avløst av ny KDP.
Plan for kompetanseutvikling PRO 2017-2021.	Planen er ikke utdatert og videreføres inntil avløst av ny KDP. Siste revisjon er ikke politisk forankret.
Psykisk helseplan	Sist vedtatt 2010 og utdatert. Videreføres ikke. Plangapet lukkes gjennom ny KDP.

Planverk	Status
Kultur	
Kulturminneplan	Sist vedtatt 2020, revisjon 2022
Den kulturelle spaserstokken (Salangen og Lavangen)	Sist vedtatt 2012, videreføres i perioden.
Museumsplan	Planen er fra 2004, men er siden oppdatert. Delvis avløst av den nye kulturminneplanen.
Idrettsanlegg, fysisk aktivitet og friluftsliv	Sist vedtatt 2017. Videreføres inntil avløst av ny KDP.
Barn og unge	
Handlingsplan mot mobbing ved Lavangen skole	Sist vedtatt 2010. Videreføres til avløst av ny KDP.
Den kulturelle skolesekken DKS	Sist vedtatt for 2017-2020, revisjon 2020. Planen er utdatert, men videreføres inntil avløst av ny KDP.
Kvalitetsplan for barnehagene i Midt—Troms (interkommunal)	Utgått på dato. Utgår som egen plan. Barnehage inngår i ny KDP.
Plan for rekruttering av pedagoger til barnehage	Sist vedtatt 2012. Utgår som egen plan.
Bolig og eiendom	
Avfallsplan for småbåthavner	Administrativ plan. Bør inngå i plan med bredere omfang.
Boligsosial handlingsplan 2006-2010	Sist vedtatt 2007. Videreføres inntil videre. En ny plan for en helhetlig boligpolitikk kommer til å inngå i en KDP.
Energi- og klimaplan 2009-2020	Sist vedtatt 2009. Videreføres inntil avløst av ny KDP.
Hovedplan vannforsyning	Sist vedtatt 1999. Videreføres inntil avløst av ny KDP.
Trafikksikkerhetsplan 2017-2020	Sist vedtatt 2017. Videreføres til avløst av ny KDP.

Planverk	Status
Trygg og tilgjengelig – handlingsplan for skadeforebygging, sikkerhet og universell utforming 2012-2016	Sist vedtatt 2011. Utdatert.
Kystplan for Midt- og Sør-Troms (interkommunal)	Sist vedtatt 2015
Samfunns- og næringsutvikling	
Tiltaksstrategi for spesielle miljøtiltak i landbruket (SMIL)	Vedtatt 2018. Oppdatert og viktig plan, som avløses av en ny plan innen næring.
Retningslinjer for stimuleringsiltak boligbygging	Avløses av ny kommunedelplan.
Teknikk og regulering	
Reguleringsplaner Tennevoll sentrum	Flere planer i sentrumsområdet.
Reguleringsplan Fossbakken	
Reguleringsplan Lapphaugen hytteområde	
Reguleringsplan Åbrekka hytteområde	
Reguleringsplan Spansdalen gabbrobrudd	
Reguleringsplan Røkenes boligfelt	
Reguleringsplan Sneverbakkan Boligfelt	Gjelder også utvidelse (to planer)
Reguleringsplan silddadievva boligfelt	
Neset næringsområde	
Godsterminal Tennevoll	
Ta masseuttak	

14. Ny planstruktur for Lavangen kommune

Plan <i>Ansvarlig enhet</i>	Innhold – hvilke tema planen skal favne
Kommuneplanens samfunnsdel 2021-2032 <i>Næringskonsulent</i>	Kommunestyret forventes å vedta en ny plan medio 2021. Samfunnsdelen med arealstrategier er grunnlag for arealdelen.
Kommuneplanens arealdel 2023 – 2034 <i>Teknisk sjef</i>	Revisjon gjennomføres i 2021-2022.
Kystsoneplan	Interkommunalt samarbeid videreføres.
Temaplan for sikkerhet og beredskap <i>Teknisk sjef</i>	Helhetlig ROS, beredskapsplan med handlingsplan, kommunalt kriseteam, smittevern, helseberedskap, trafikkisikkerhet, akutt forurensning, brannvern og vannforsyningsberedskap. Beredskapsplan for Lavangen skole, Lauvmakken barnehage, Lavangsheimen og andre institusjoner og bygg. Kommunal sikkerhet (data, HMS, personvern, vold, trusler, trakassering, skadeforebygging og lignende). Samhandling med sikkerhets- og beredskapsmyndigheter.
Kommunedelplan for helse, omsorg, velferd og boligutvikling. <i>Helse og omsorgssjefen</i>	Oversikt over helsetilstand og påvirkningsfaktorer. Folkehelse. Undersøkelse om boligutviklingen og boligmarkedet. Helse og omsorg, samisk helse, Lavangsheimen, hjemmetjenester, legetjenester. Senior-/eldrepolitikk. Helhetlig boligpolitikk m/ boligsosial del. Alkohol- og ruspolitikk. Sosiale forhold, fattigdomsbekjempelse, inkludering og integrering. Psykisk helse, rus, (re-)habilitering, universell utforming.
Kommunedelplan for oppvekst <i>Oppvekstsjefen</i>	Barn og unge generelt (barnevern dekkes interkommunalt). Barnehage. Skole, herunder voksenopplæring. Ástávuona giellagoahtie og Ástávuona mánáidgárdi. Kommunens andel av Prosjekt ung i Hålogaland.
Kommunedelplan for kultur, kulturminner, samisk tradisjon, idrett og friluftsliv <i>Oppvekstsjefen</i>	Frivilligheten i Lavangen kommune Kulturskolen, Bibliotek, Kirken Kulturminneplan Samisk kultur og tradisjon (språk og næring i andre planer)

<p>Kommunedelplan for naturmangfold, -ressurser, klima og miljø</p> <p><i>Teknisk sjef</i></p>	<p>Naturmangfold. Landskapsvern. Kulturlandskap og miljøtiltak for landbruket. Energiøkonomisering. Klima og klimatilpasning. Vannforvaltning. Vann, overvann og avløp. Spredt avløp. Avfall, gjenvinning av ressurser samt sirkulær økonomi. Havner. Kommunal eiendom. Kommunal veg. Anleggsplan med stier, skiløyper og scooterløyper. Gravlunder.</p>
<p>Strategi for næringsutvikling</p> <p><i>Næringskonsulent</i></p>	<p>Næringsutvikling generelt. Næringsmuligheter knyttet til landbruket. Reiseliv. Bygg- og anleggsnæringen. Samiske næringsmuligheter. Rekruttering av arbeidskraft til samfunnet. Sommerjobb for ungdom og studenter.</p>
<p>Plan for kommunal drift og forvaltning (temaplan)</p> <p><i>Kommunedirektøren</i></p>	<p>Arkivplan. Reglementer, alminnelige retningslinjer og rutiner for drift. Delegasjon. Ansattes representasjon og møterett. Finansregelverk. Godtgjøringer. Digitaliseringsstrategier. Arbeidsgiverpolitikk. Kompetanseutvikling. Informasjonstjenesten. Servicetorgetts tjenester. Søknader til kommunen. Kommunale virkemidler. <i>Vedtatt politisk minst en gang hvert 4. år.</i> Kommunedirektørens internkontroll og styring.</p>
<p>Økonomiplan</p> <p><i>Økonomisjefen</i></p>	<p>Plannivået mellom overordnede planer og budsjettene. Helhetlig, med handlingsdel for øvrige planer. <i>Utarbeides årlig, fireårig tidsperspektiv (budsjettår pluss tre år).</i></p>

15. Planoppgaver 2021 – 2024

Planoppgavene i prioritets rekkefølge:

Planlegging 1. og 2. halvår 2021 - 2024	1/21	2/21	1/22	2/22	1/23	2/23	1/24	2/24
Kommuneplanens samfunnsdel								
Kommuneplanens arealdel								
Strategi for næringsutvikling								
KDP for helse, omsorg, velferd og boligutvikling								
Kommunedelplan (KDP) for oppvekst								
Temaplan for sikkerhet og beredskap								
KDP for naturmangfold, - ressurser, klima og miljø								
KDP for kultur, kulturminner, samisk tradisjon, idrett & friluftsliv								
Planstrategi 2024 - 2027								
Plan for kommunal drift og forvaltning								

Samisk helse inngår i KDP for helse, omsorg, velferd og boligutvikling. Samisk språk inngår i KDP for oppvekst. Samisk næringsutvikling inngår i strategi for næringsutvikling.

16. Framdriftsplan, milepæler og medvirkning for samfunnsdelen

Tabellen viser milepæler i arbeidet med samfunnsdelen. Innbyggerne, næringslivet og frivilligheten inviteres til å gi innspill om samfunnsutviklingen, tjenester mv.

Kommunal planstrategi høres og merknadsbehandles sammen med planprogrammet. Intensjonen er at Kommunestyret skal vedta endelig planstrategi 10. desember 2020.

Måned 2020 - 2021	09 20	10 20	11 20	12 20	01 21	02 21	03 21	04 21	05 21	06 21
Utarbeide kunnskapsgrunnlag										
Utarbeide forslag til planprogram			4.							
Offentlig høring av forslag planprogram				10.						
Regionalt planforum digitalt møte				3.						
Vedtak planprogram										
Utredninger										
Medvirkning										
Politisk behandling av utredningene										
Utarbeide planforslag										
Høring av planutkast										
Endelig planvedtak										

Medvirkningsaktiviteter:

- Møter i ungdomsrådet, elderrådet, rådet for personer med funksjonsnedsettelse, levekårsutvalget, planutvalget og samepolitisk utvalg.
- Åpent folkemøte.
- Møte med lag og foreninger
- Møte med lokalt næringsliv, grunneiere og lokale investorer.
- Eget møte/seminar med reindriftsnæringen.
- Arrangementer med barnehagene, i samarbeid FAU.
- Møter med elever ved ungdomsskole/VGS.
- Møte med unge voksne/foreldre om oppvekst og attraktivitet for familier.
- Møte med seniorer og eldre, herunder drøfte boligutviklingen.
- Møte med bosatte innvandrere om integrering og rekruttering.
- Møte med ansattes tillitsvalgte og verneombudene i kommunens organisasjon.
- Skriftlige innspill til post@lavangen.kommune.no.

Vedlegg A Utdrag fra Plan og bygningsloven

Utdrag fra fellesbestemmelsene i PBL

Planlegging etter loven skal bidra til å samordne statlige, regionale og kommunale oppgaver og gi grunnlag for vedtak om bruk og vern av ressurser.

Planlegging og vedtak skal sikre åpenhet, forutsigbarhet og medvirkning for alle berørte interesser og myndigheter. Det skal legges vekt på langsiktige løsninger, og konsekvenser for miljø og samfunn skal beskrives.

Prinsippet om universell utforming skal ivaretas i planleggingen og kravene til det enkelte byggetiltak. Det samme gjelder hensynet til barn og unges oppvekstvilkår og estetisk utforming av omgivelsene.

Utdrag fra PBLs innledende bestemmelser

Oppgaver og hensyn i planlegging etter loven. Innenfor rammen av § 1-1 skal planer etter denne lov:

- a) sette mål for den fysiske, miljømessige, økonomiske, sosiale og kulturelle utviklingen i kommuner og regioner, avklare samfunnsmessige behov og oppgaver, og angi hvordan oppgavene kan løses*
- b) sikre jordressursene, kvaliteter i landskapet og vern av verdifulle landskap og kulturmiljøer*
- c) sikre naturgrunnlaget for samisk kultur, næringsutøvelse og samfunnsliv*
- d) legge til rette for verdiskaping og næringsutvikling*
- e) legge til rette for god forming av bygde omgivelser, gode bomiljøer og gode oppvekst- og levekår i alle deler av landet*
- f) fremme befolkningens helse og motvirke sosiale helseforskjeller, samt bidra til å forebygge kriminalitet*
- g) ta klimahensyn gjennom reduksjon av klimagassutslipp og tilpasning til forventede klimaendringer, herunder gjennom løsninger for energiforsyning, areal og transport*
- h) fremme samfunnssikkerhet ved å forebygge risiko for tap av liv, skade på helse, miljø og viktig infrastruktur, materielle verdier mv.*
- i) legge til rette for helhetlig forvaltning av vannets kretsløp, med nødvendig infrastruktur.*

Planleggingen skal fremme helhet ved at sektorer, oppgaver og interesser i et område ses i sammenheng gjennom samordning og samarbeid om oppgaveløsning mellom sektormyndigheter og mellom statlige, regionale og kommunale organer, private organisasjoner og institusjoner, og allmennheten.

Planleggingen skal bygge på økonomiske og andre ressursmessige forutsetninger for gjennomføring og ikke være mer omfattende enn nødvendig.

Planer skal bidra til å gjennomføre internasjonale konvensjoner og avtaler innenfor lovens virkeområde.

Vedtatte planer skal være et felles grunnlag for kommunal, regional, statlig og privat virksomhet i planområdet.

Kommunestyret skal sørge for å etablere en særskilt ordning for å ivareta barn og unges interesser i planleggingen.

Sitat fra PBL §10-1 om kommunal planstrategi

Kommunestyret skal minst én gang i hver valgperiode, og senest innen ett år etter konstituering, utarbeide og vedta en kommunal planstrategi. Planstrategien bør omfatte en drøfting av kommunens strategiske valg knyttet til samfunnsutvikling, herunder langsiktig arealbruk, miljøutfordringer, sektorenes virksomhet og en vurdering av kommunens planbehov i valgperioden.

Kommunen skal i arbeidet med kommunal planstrategi innhente synspunkter fra statlige og regionale organer og nabokommuner. Kommunen bør også legge opp til bred medvirkning og allmenn debatt som grunnlag for behandlingen. Forslag til vedtak i kommunestyret skal gjøres offentlig minst 30 dager før kommunestyrets behandling.

Ved behandlingen skal kommunestyret ta stilling til om gjeldende kommuneplan eller deler av denne skal revideres, eller om planen skal videreføres uten endringer. Kommunestyret kan herunder ta stilling til om det er

behov for å igangsette arbeid med nye arealplaner i valgperioden, eller om gjeldende planer bør revideres eller oppheves.

Utarbeiding og behandling av kommunal planstrategi kan slås sammen med og være del av oppstart av arbeidet med kommuneplanen, jf. kapittel 11.

Utdrag fra PBL §11 om kommuneplan

Kommunen skal ha en samlet kommuneplan som omfatter samfunnsdel med handlingsdel og arealdel.

Kommuneplanen skal ivareta både kommunale, regionale og nasjonale mål, interesser og oppgaver, og bør omfatte alle viktige mål og oppgaver i kommunen. Den skal ta utgangspunkt i den kommunale planstrategien og legge retningslinjer og pålegg fra statlige og regionale myndigheter til grunn.

Det kan utarbeides kommundelplan for bestemte områder, temaer eller virksomhetsområder.

Kommuneplanen skal ha en handlingsdel som angir hvordan planen skal følges opp de fire påfølgende år eller mer, og revideres årlig. Økonomiplanen etter kommuneloven § 44 kan inngå i handlingsdelen.

Utdrag fra §11 om samfunnsdelen

Kommuneplanens samfunnsdel skal ta stilling til langsiktige utfordringer, mål og strategier for kommunesamfunnet som helhet og kommunen som organisasjon. Den bør inneholde en beskrivelse og vurdering av alternative strategier for utviklingen i kommunen.

Kommuneplanens samfunnsdel skal være grunnlag for sektorenes planer og virksomhet i kommunen. Den skal gi retningslinjer for hvordan kommunens egne mål og strategier skal gjennomføres i kommunal virksomhet og ved medvirkning fra andre offentlige organer og private.

Kommuneplanens samfunnsdel skal legges til grunn for kommunens egen virksomhet og for statens og regionale myndigheters virksomhet i kommunen.

Kommuneplanens handlingsdel gir grunnlag for kommunens prioritering av ressurser, planleggings- og samarbeidsoppgaver og konkretiserer tiltakene innenfor kommunens økonomiske rammer.

Vedlegg B Referansedokumenter

Lover, forskrifter og statlige planretningslinjer

- Lov om planlegging og byggesaksbehandling (plan- og bygningsloven)
- Lov om kommuner og fylkeskommuner (kommuneloven)
- Lov om folkehelsearbeid samt Forskrift om oversikt over folkehelsearbeidet
- Lov om kommunale helse- og omsorgstjenester m.m.
- Lov om likestilling og forbud mot diskriminering
- Lov om kommunal beredskapsplikt, sivile beskyttelsestiltak og Sivilforsvaret (Sivilbeskyttelsesloven), samt tilhørende Forskrift om kommunal beredskapsplikt
- Reindriftsloven, Grunnloven og internasjonale konvensjoner (samiske forhold)
- Lov om forvaltning av naturens mangfold (naturmangfoldloven)
- Lov om kulturminner (kulturminneloven)
- Lov om introduksjonsordning og norskopplæring for nyankomne innvandrere
- Lov om barnehager (barnehageloven)
- Lov om grunnskolen og den vidaregåande opplæringa (opplæringslova)
- Lov om arbeidsmiljø, arbeidstid og stillingsvern mv. (arbeidsmiljøloven)
- Lov om havner og farvann (havne- og farvannsloven)
- Lov om retten til å delta i fiske og fangst (deltakerloven)
- Lov om klimamål (klimaloven)
- Forskrift om rammer for vannforvaltningen
- Forskrift om oversikt over folkehelsearbeidet
- Forskrift om habilitering og rehabilitering, individuell plan og koordinator

Planretningslinjer og andre nasjonale føringer:

- Nasjonale forventninger til regional og kommunal planlegging (mai 2019)
- Statlige planretningslinjer for differensiert forvaltning av strandsonen langs sjøen
- Statlig planretningslinje for klima- og energiplanlegging og klimatilpasning, samt tilhørende veileder (veileder i nettversjon på www.miljodirektoratet.no).
- Statlig planretningslinje for samordnet bolig-, areal- og transportplanlegging
- Rikspolitiske retningslinjer for å styrke barn og unges interesser i planleggingen
- Leve hele livet - en kvalitetsreform for eldre (St. Meld. 15 (2017-2018))
- Natur for livet - Norsk handlingsplan for naturmangfold (St. Meld. 14 (2015-2016))
- Samhandlingsreformen (St. Meld. 47 (2008-2009))
- Klimatilpasning i Norge – (Meld. St. 33 (2012–2013))
- Folkehelsemeldingen – Gode liv i et trygt samfunn (St. Meld. 19 (2018-2019))
- Nasjonal kompetansepolitisk strategi 2017-2021
- Nasjonal strategi for boligsosialt arbeid (2014–2020)
- Kulturens kraft – Kulturpolitikk for fremtida (Meld. St. 8 (2018-2019))
- Distriktsmeldingene Bærekraftige byer og sterke distrikt, Meld. St. 18 (2016-2017) og Levende lokalsamfunn, Meld. St. 5 (2019-2020)
- Bolig for velferd – Nasjonal strategi for boligsosialt arbeid (2014–2020)
- Opplev Norge – unikt og eventyrlig, Meld. St. 19 (2016 – 2017).
- NOU 2016: 18 Hjertespråket - Forslag til lovverk, tiltak og ordninger for samiske språk
- Samisk språk, kultur og samfunnsliv – Digitalisering Meld. St. 31 (2019 –2020)

Regionale føringer og rapporter (foreløpig liste):

- Utvikling i økonomiske nøkkeltall for Troms og Finnmark i 2019, (Statsforvalteren).
- Mineralstrategi for Nord-Norge 2019
- Fylkesplan for Troms 2014-2025
- Regional transportplan for Troms 2018-2029
- Regional plan for landbruk i Troms 2014-2025
- Regional plan for handel og service Troms 2016-2025
- Regional forvaltningsplan vannregion Troms 2016-2021
- Planprogram Troms vannregion 2022-2027
- Hovedutfordringer Troms vannregion 2022-2027
- Regional bibliotekplan for Troms 2017-2028
- Regional plan for friluftsliv, vilt og innlandsfiske Troms 2016-2021
- Regionalt næringsprogram for landbruket i Troms og Finnmark 2019-2022
- Handlingsplan for Regionalt næringsprogram Troms og Finnmark 2019-2022
- NIVI Rapport 2019:2 Gode grep i Troms.

Relevante veiledere:

- T-1494 Kommunal planstrategi
- T-1492 Kommuneplanprosessen, Miljøverndepartementet
- T-1491 Kommuneplanens arealdel, Miljøverndepartementet
- H-2302 B Medvirkning i planlegging, Kommunal- og moderniseringsdepartementet
- Planlegging i sjøområdene (veileder), Kommunal- og moderniseringsdepartementet
- Lover og retningslinjer for planlegging og ressursutnytting i kystnære områder (H-6/18)
- Barn og unge i plan og byggesak, Kommunal- og moderniseringsdepartementet 2020.
- Sametingets planveileder, Sametinget
- Håndbok i aldersvennlig lokalsamfunn (2020)
- Plan for friluftslivet ferdselsårer, M-1292 Miljødirektoratet
- IS-2110 God oversikt – en forutsetning for god folkehelse
- Nasjonale føringer for arbeidet med oppdatering av de regionale vannforvaltningsplanene (2019), Klima og miljødepartementet
- Klimahjelperen, DSB
- Klimaprofil Troms - et kunnskapsgrunnlag for klimatilpasning (mars 2016/juli 2017).
- Lokal tilpasning til et klima i endring (2011). KS.
- Kartlegging og verdsetting av friluftsområder, M98-2013, Miljødirektoratet 2013
- Tillit, KS folkevalgtprogram 2019-2023. Kapittel 7 Samfunnsplanlegging.
- Kulturminner og verdiskapning i Nord-Norge, Norsk institutt for kulturminneforskning
- Suksessrike distriktskommuner anno 2018, Telemarksforskning TF-rapport nr. 442.
- Utredning om små kommuner (Telemarksforskning, 2019).
- Tiltak for å stimulere til økt innovasjon og utvikling i små distriktskommuner TF-549/2020
- Hvorfor vokser steder? (Knut Vareide, 2018).
- Håndbok i aldersvennlig lokalsamfunn (KS, 2020).

Hålogalandsrådet:

- Samarbeidsavtale (2020)
- Prosjekt ung i Hålogaland 2020
- Innspill til nasjonal transportplan 2022-2033